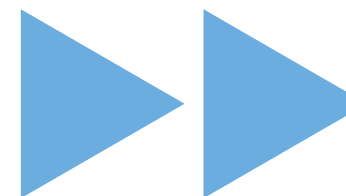


UNIZO STARTERSATLAS

met medewerking van Graydon

2013



Unie van Zelfstandige Ondernemers

GRAYDON

Colofon

Dit is een uitgave van

UNIZO-Studiedienst

Willebroekkaai 37

1000 Brussel

Tel.: 02 212 25 31

Fax: 02 230 93 54

E-mail: studiedienst@unizo.be

Website: www.unizo.be - www.startersservice.be

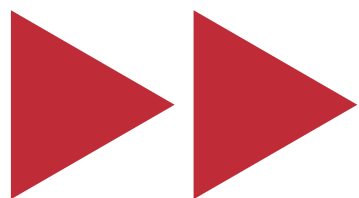
De UNIZO Startersservice is een initiatief van UNIZO, Unie van Zelfstandige Ondernemers, in samenwerking met Zenito Sociaal Verzekeringsfonds en ADMB.

UNIZO Startersservice biedt totaaloplossingen voor wie wil starten met een eigen zaak: advies op maat, infosessies & starterscursussen, de Vlaamse Startersdag, publicaties en de druk bezochte website www.startersservice.be met alle info en online begeleiding.

UNIZO Startersservice is marktleider in het begeleiden van startende ondernemingen. Marktleider word je niet zomaar. Ons team van ervaren experts behaalde het ESF-kwaliteitslabel, een Europees kwaliteitslabel voor advies, opleidingen en trainingen.

| | |
|--------------------------------------|--|
| Redactie en analyse gegevens: | Gilles Vanderpe, Johan Bortier, Aimé Le Roy en Eric Van den Broele |
| Verantwoordelijke uitgever: | UNIZO vzw, Willebroekkaai 37, 1000 Brussel |
| Bron cijfergegevens: | Graydon Belgium NV |
| Coverontwerp en lay-out: | Nicky Sterck |
| Verwerking cijfermateriaal: | 02/04/2013 |
| Redactie: | Afgesloten op 15/04/2013 |
| Publicatiedatum: | 23/04/2013 |

Overname en gebruik van dit onderzoek wordt aangemoedigd mits dubbele bronvermelding "UNIZO – Graydon Belgium". Deze brochure is louter ter informatie opgesteld. De gegevens zijn ontwikkeld op basis van de Graydon-databanken. De verwerking ervan gebeurde door de UNIZO-Studiedienst. Uitgevers, informatieverstrekker noch auteurs kunnen aansprakelijk gesteld worden voor mogelijke onnauwkeurigheden. De uiteindelijke interpretatie van de gegevens is voor rekening van de lezer.



UNIZO STARTERSATLAS

met medewerking van Graydon



Inhoud

| | | | |
|---|----|---|----|
| Voorwoord | 7 | Aandeel eenmanszaken neemt fors toe ten opzichte van vorig jaar | 24 |
| Werkwijze | 8 | Zakelijke diensten en immobiliën meest populaire starterssectoren | 25 |
| De beste bron | 9 | Top 25 van de meest voorkomende startersactiviteiten: adviesbureaus op nummer 1, detailhandel op nummer 2, eetgelegenheden met beperkte bediening op nummer 3 | 28 |
| Daling van het aantal starters met 2,33% | 11 | Aandeel startende vrouwen op recordhoogte | 30 |
| Aantal starters tijdens eerste kwartaal geschat op status quo | 12 | Bijna 70% van de starters overleeft de eerste 5 jaar, Vlaamse starters overleven meer in vergelijking met Brussel en Wallonië | 31 |
| Zwaartepunt startersactiviteiten ligt in Vlaanderen | 13 | Vlaams-Brabant en West-Vlaanderen hebben hoogste overlevingsgraad | 32 |
| Daling aantal starters volledig op conto van Vlaanderen | 14 | Overlevingsgraad per sector: financiële dienstverlening scoort 90%, handelsbemiddeling en eet- en drinkgelegenheden scoren slechtst | 33 |
| Gelijklopende (dalende) trend voor alle gewesten in eerste kwartaal 2013 | 15 | De financiële gezondheid van starters na 5 jaar | 35 |
| Brussel heeft hoogste startersdichtheid, Vlaanderen blijft Wallonië ruim voor | 16 | 11,3% van de nieuwe ondernemingen heeft personeel in dienst binnen het jaar | 39 |
| Waals-Brabant is meest ondernemende provincie in België, in Vlaanderen spant West-Vlaanderen de kroon | 17 | GINOO-S | 40 |
| Provincie Antwerpen telt grootste aantal nieuwe ondernemingen | 18 | De Graydon Index van de Nieuw Opgerichte Ondernemingen en Stopzetting (GINOO-S) | 41 |
| Enkel in Vlaanderen daalt het aantal starters in alle provincies | 20 | | |
| Gelijklopende trend voor alle provincies | 21 | | |
| BVBA blijft met voorsprong de belangrijkste vennootschapsvorm ondanks scherpe daling | 22 | | |

Voorwoord



Voor u ligt de UNIZO-Startersatlas 2013. We brengen die bewust jaarlijks uit. Aan het aantal starters meet je de conjunctuur. Gaat het goed, dan durven mensen de sprong naar het ondernemerschap wagen. Gaat het minder, dan vertaalt zich dat in het aantal starters. De Startersatlas is meer dan een hoop cijfers en tabellen. Hij meet het vertrouwen in de economie. En is dus een belangrijke basis voor conclusies en te nemen maatregelen.

En dat vertrouwen taant bij kandidaat-ondernemers. In 2012 startten 1.731 minder ondernemingen op dan in het jaar voordien, ofwel een daling met 2,33%. In totaal tellen we 72.643 nieuwe KMO ondernemingen. Wel is de knik in het aantal starters kleiner in vergelijking met de daling in 2008 en 2009, toen we telkens een achteruitgang van ruim 3% vast stelden. 2011 was een recordjaar. Ten opzichte van 2005 nam het aantal starters toe met 27,5%.

Het huidige ondernemersklimaat is dan ook niet bepaald gunstig. En ook de verwachtingen zien er niet rooskleurig uit. Zelfs doorgewinterde ondernemers kunnen door de aanhoudende crisis het hoofd moeilijker boven water houden. De faillissementscijfers liegen er niet om. Als starter heb je het extra moeilijk. Zonder enige buffer moet je opboksen tegen slechtere economische tijden, een hoge belastingdruk, tal van nieuwe fiscale maatregelen, de rechtsonzekerheid over belangrijke dossiers als het statuut arbeiders-bedienden of de loonlastenverlaging.

Toch mogen we niet panikeren en moeten we ondernemers blijven ondersteunen in de uitbouw van een eigen gezonde zaak. Als een ondernemer slaagkans heeft, dan moet hij die kunnen grijpen. Daarom blijft de UNIZO Startersservice investeren in kandidaat-ondernemers. Via initiatieven als de Vlaamse Startersweek, maar vooral via haalbaarheidsstudies, persoonlijke begeleiding en advies. "Goed begonnen, is half gewonnen", moet je hier vrij letterlijk nemen. Want is een onderneming bij voorbaat gedoemd om te mislukken, dan is het beter om die niet op te starten. En ook dat advies geeft UNIZO.

Starten blijft een mengeling van aanleg, de juiste mentaliteit, 'gezond boerenverstand', verantwoordelijkheid en hard werken. Maar ook van risico's nemen en vooral durven nemen. Op een bepaald moment moet je springen, maar je weet best op voorhand waarin.

Daarom blijft www.startersservice.be de juiste klik naar een echt verantwoorde en vrije keuze.

Karel Van Eetvelt

UNIZO – Gedelegeerd Bestuurder

Karel.vaneetvelt@unizo.be

Werkwijze

In 2004 startte UNIZO, de Unie van Zelfstandige Ondernemers, met de publicatie van de Startersatlas. Dit werk bundelde voor het eerst alle relevante startersstatistieken. Naar jaarlijkse gewoonte maakt UNIZO een update van de Startersatlas, dit jaar dus voor de tiende keer. De publicatie wordt telkens gepland tijdens de Vlaamse Startersweek die dit jaar doorgaat van 23 tot 27 april.

Sedert 2011 worden alle data voor de Startersatlas aangeleverd door Graydon Belgium NV. In samenwerking met Graydon Belgium NV worden de gegevens van de Kruispuntbank voor Ondernemingen (KBO), BTW-gegevens, het Belgisch Staatsblad, de RSZ, ... geanalyseerd en verder bewerkt. Het resultaat zijn diverse statistieken die zo dicht mogelijk aansluiten bij de werkelijkheid. Daarbij dienen enkele methodologische keuzes te worden gemaakt, die hieronder verder worden uitgelegd.

Ondernemingen en ondernemers

Het grootste deel van deze Startersatlas richt zich op nieuwe ondernemingen. Het gaat om ondernemingen die nieuw worden ingeschreven in de KBO, de Kruispuntbank voor Ondernemingen. De gegevens hiervoor worden aangeleverd door Graydon Belgium NV. Wanneer twee of meer personen samen één nieuwe onderneming oprichten, wordt in de statistiek slechts één nieuwe onderneming geteld. Omgekeerd is het ook zo dat één persoon twee nieuwe ondernemingen kan oprichten. In dat geval komen deze twee nieuwe ondernemingen in de statistiek terecht. Er worden immers twee nieuwe ondernemingsnummers gecreëerd.

Reële startdatum in plaats van administratieve

Wanneer komt een onderneming in de statistiek terecht? Een onderneming die zich in december inschrijft in de KBO omdat ze in januari wil starten, kan ofwel in december ofwel in januari opgenomen worden in de statistiek. Voor deze studie wordt ervoor geopteerd om voor de zelfstandigen zonder vennootschap of eenmanszaken de effectieve startdatum als referentiedatum te gebruiken. De onderneming die zich in december

inschrijft in de KBO, wordt in deze studie dus pas in januari meegeteld in de statistiek. Voor de vennootschappen wordt als startdatum de datum van eerste inschrijving in de KBO genomen. Dit is in principe de datum van neerlegging van de akten bij de griffie van de Handelsrechtbank. Zo bekomen we de meest volledige statistieken.

Relevante juridische vormen

In de brutostatistiek zijn alle ondernemingen en organisaties opgenomen die ingeschreven zijn in de KBO. Het probleem is echter dat niet alle inschrijvingen in de KBO betrekking hebben op ondernemingen in de ware betekenis van het woord. Daarom zijn in deze studie enkel de eenmanszaken en de vennootschappen opgenomen. Rechtsvormen die in rekening worden genomen zijn: NV-BVBA-EVBA-SVBA-VOF-COMACOMV-CVBA-CVOH-MS-LV-VBR-ESV en uiteraard ook eenmanszaken. Dit houdt meteen ook in dat volgende juridische vormen niet werden opgenomen in de statistiek: vzw's, verenigingen van mede-eigenaars, Europese Economische Samenwerkingsverbanden in diverse vormen en publiekrechtelijke vennootschappen. Al deze juridische entiteiten 'verontreinigden' tot nu toe de gegevens over startende ondernemingen.

Verder moet er ook rekening worden gehouden met het feit dat omvormingen van een eenmanszaak naar een vennootschap niet kunnen worden getraceerd. Ze werden dan ook verwerkt als 'startende' ondernemingen, hoewel ze dit in feite niet zijn.

De cijfers vermeld in de Startersatlas geven de situatie weer op 2 april 2013, behalve voor de cijfers voor het eerste kwartaal 2013 die op 15 april 2013 gemeten werden.

Sectorindeling

Dit jaar is er voor gekozen om de sectorindeling uit het KMO-Rapport Vlaanderen, eveneens een gezamenlijke publicatie van UNIZO vzw en Graydon Belgium NV, te hanteren. Op die manier kunnen de verschillende studies makkelijk onderling vergeleken worden.

De beste bron

De statistieken die op basis van de analyse van Graydon Belgium NV en de UNIZO-Studiedienst werden opgesteld en geïnterpreteerd, zijn nog voor verbetering vatbaar. Ze zijn immers gebaseerd op de beschikbare gegevens en die zijn op dit moment nog onvolledig. Pas als de gegevens van de Rijksdienst voor Sociale Verzekering der Zelfstandigen – het RSVZ – (adressen, statuut, niet-BTW-plichtigen, onderscheid hoofd- en bijberoep ...) worden vrijgemaakt en gekoppeld worden aan de gegevens zoals ze in deze studie werden geselecteerd, kunnen echt 100% correcte cijfers worden gegeven.

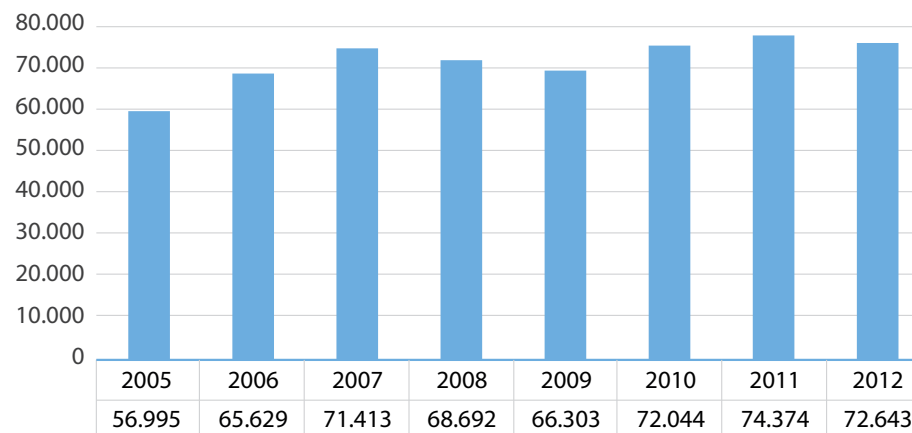
In afwachting zal de UNIZO Startersatlas echter de meest betrouwbare bron zijn. Een bron die duidelijk aangeeft wat de cijfers wél en niet zeggen.

Daling van het aantal starters met 2,33%

In 2012 werden er in België 72.643 nieuwe ondernemingen opgestart. Dat zijn er 1.731 of 2,33% minder in vergelijking met 2011, wat een recordjaar was. Toen startten in België in totaal 74.374 starters. De daling van het aantal starters dit jaar is alvast kleiner in vergelijking met de daling van het aantal starters in 2008 en 2009, toen we telkens een achteruitgang van ruim 3% vast stelden. Ten opzichte van 2005 nam het aantal starters toe met 27,5%. De reden voor de daling van het aantal starters ligt uiteraard in de aanhoudende economisch onzekere tijden die wegen op het vertrouwen van zowel starters, ondernemers als consumenten.

| FEDERAAL NIVEAU | | |
|-----------------|--------|---|
| | Totaal | Procentuele verandering t.o.v. vorig jaar |
| 2005 | 56.995 | |
| 2006 | 65.629 | 15,15% |
| 2007 | 71.413 | 8,81% |
| 2008 | 68.692 | -3,81% |
| 2009 | 66.303 | -3,48% |
| 2010 | 72.044 | 8,66% |
| 2011 | 74.374 | 3,23% |
| 2012 | 72.643 | -2,33% |

EVOLUTIE VAN HET TOTAAL AANTAL STARTERS



►► Bron: in samenwerking met **GRAYDON** **unizo**
WWW.GRAYDON.BE Unie van Zelfstandige Ondernemers WWW.UNIZO.BE

Aantal starters tijdens eerste kwartaal 2013 geschat op status quo

Bij het afsluiten van deze studie per 15 april tel- den we met betrekking tot het eerste kwartaal van dit jaar 17.466 nieuw opgerichte onderne- mingen wat ten opzichte van het eerste kwar- taal verleden jaar een daling zou betekenen met -14,6%.

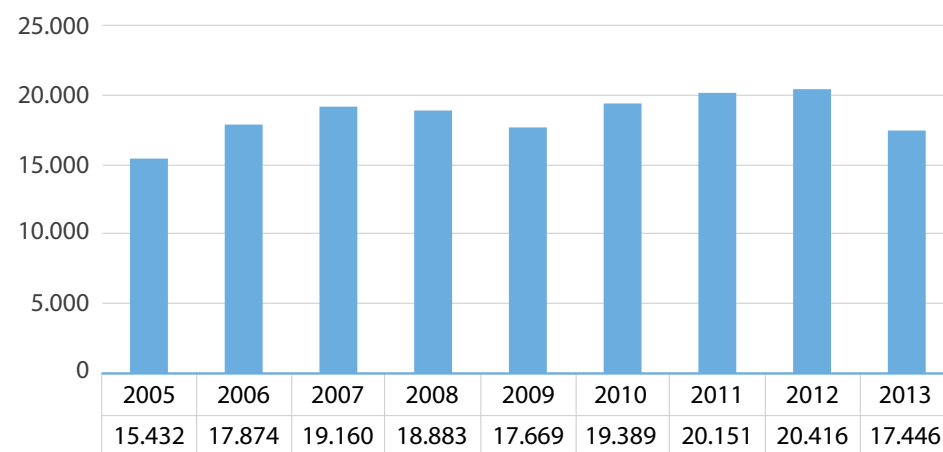
Echter: er verloopt ruim twee maanden voor we een volledig zicht kunnen verwerven op het exacte aantal starters. Elk startercijfer met betrekking tot de maanden net voordien is dus voorbarig.

| FEDERAAL NIVEAU | | |
|-----------------|--------|---|
| | Totaal | Procentuele verandering t.o.v. vorig jaar |
| 2005 | 15.432 | |
| 2006 | 17.874 | 15,82% |
| 2007 | 19.160 | 7,19% |
| 2008 | 18.883 | -1,45% |
| 2009 | 17.669 | -6,43% |
| 2010 | 19.389 | 9,73% |
| 2011 | 20.151 | 3,93% |
| 2012 | 20.416 | 1,32% |
| 2013 | 17.446 | -14,55% |

Wel laat dit cijfer ons toe over te gaan tot verre- gaande op regressieve analyse gebaseerde ex- trapolaties die leiden tot gegronde schattingen. Op basis hiervan mag vermoed worden dat het eerste kwartaal 2013 om en bij de 20.200 oprich-

tingen zal uitkomen: een cijfer dat zeer verge- lijkbaar is met het eerste kwartaal 2012 en nog steeds hoger dan dat van het jaar 2007, het jaar voor de grote crisisgolf.

**EVOLUTIE VAN HET TOTAAL AANTAL STARTERS
TIJDENS HET EERSTE KWARTAAL**



►► Bron: in samenwerking met **GRAYDON** **unizo**
WWW.GRAYDON.BE Unie van Zelfstandige Ondernemers WWW.UNIZO.BE

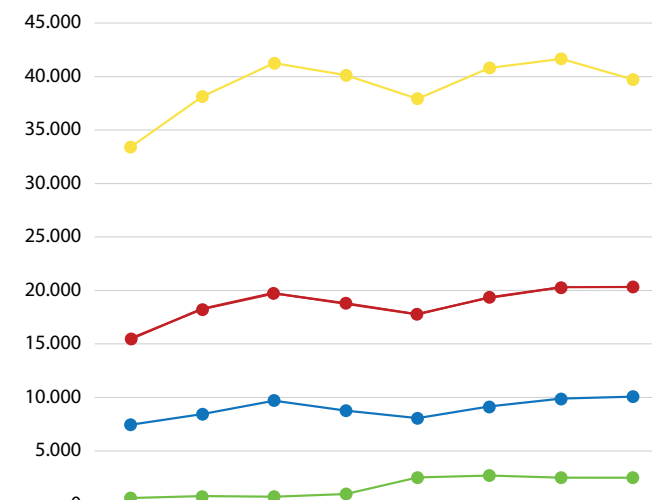
Zwaartepunt startersactiviteiten ligt in Vlaanderen

Als we het aantal starters opdelen volgens gewest, dan blijkt dat Vlaanderen 39.726 starters telt. Wallonië en Brussel tellen respectievelijk 20.332 en 10.081 starters in 2012. Dit betekent dat Vlaanderen een aandeel haalt van 54,7%. Wallonië en Brussel halen een aandeel van respectievelijk 28% en 13,9%. Bedrijven met een zetel in het buitenland of zonder gekend adres in België halen een aandeel van 3,5%.

Ten opzichte van 2005 stellen we vast dat het aandeel van starters in Vlaanderen zakt van 58,6% in 2005 tot 54,7% in 2013. In Brussel blijft het aandeel van starters stabiel op ruim 13%. Hetzelfde geldt voor Wallonië met een aandeel van 27% à 28%. Het verschil zit hem vooral in de stijging van het aandeel van bedrijven met een zetel in het buitenland of zonder gekend adres in België.

| | VLAAMS GEWEST | | BRUSSELS GEWEST | | WAALS GEWEST | | Bedrijven met zetel in buitenland of zonder gekend adres in België | |
|------|---------------|------------------------|-----------------|------------------------|--------------|------------------------|--|------------------------|
| | Totaal | Aandeel van het gewest | Totaal | Aandeel van het gewest | Totaal | Aandeel van het gewest | Totaal | Aandeel van het gewest |
| 2005 | 33.403 | 58,61% | 7.454 | 13,08% | 15.531 | 27,25% | 607 | 1,07% |
| 2006 | 38.134 | 58,11% | 8.453 | 12,88% | 18.254 | 27,81% | 788 | 1,20% |
| 2007 | 41.259 | 57,78% | 9.702 | 13,59% | 19.724 | 27,62% | 728 | 1,02% |
| 2008 | 40.126 | 58,41% | 8.775 | 12,77% | 18.812 | 27,39% | 979 | 1,43% |
| 2009 | 37.918 | 57,19% | 8.073 | 12,18% | 17.779 | 26,81% | 2.533 | 3,82% |
| 2010 | 40.804 | 56,64% | 9.169 | 12,73% | 19.365 | 26,88% | 2.706 | 3,76% |
| 2011 | 41.654 | 56,01% | 9.901 | 13,31% | 20.311 | 27,31% | 2.508 | 3,37% |
| 2012 | 39.726 | 54,69% | 10.081 | 13,88% | 20.332 | 27,99% | 2.504 | 3,45% |

EVOLUTIE VAN HET AANTAL STARTENDE ONDERNEMINGEN PER GEWEST



| | 2005 | 2006 | 2007 | 2008 | 2009 | 2010 | 2011 | 2012 |
|--|--------|--------|--------|--------|--------|--------|--------|--------|
| Vlaams Gewest | 33.403 | 38.134 | 41.259 | 40.126 | 37.918 | 40.804 | 41.654 | 39.726 |
| Brussels Gewest | 7.454 | 8.453 | 9.702 | 8.775 | 8.073 | 9.169 | 9.901 | 10.081 |
| Waals Gewest | 15.531 | 18.254 | 19.724 | 18.812 | 17.779 | 19.365 | 20.311 | 20.332 |
| Bedrijven met zetel in buitenland of zonder gekend adres in België | 607 | 788 | 728 | 979 | 2.533 | 2.706 | 2.508 | 2.504 |

►► Bron: in samenwerking met

GRAYDON
WWW.GRAYDON.BE

unizo
Unie van Zelfstandige Ondernemers
WWW.UNIZO.BE

Daling aantal starters volledig op conto van Vlaanderen

De daling van het aantal starters in België is volledig toe te schrijven aan de sterke daling in Vlaanderen. We noteren een achteruitgang van het aantal starters in Vlaanderen met maar liefst 4,63% ten opzichte van vorig jaar. Brussel kent een lichte groei van het aantal starters met 1,82%. Wallonië blijft status quo ten opzichte van 2011 met een minimale stijging van 0,10%.

Sedert 2010 is het opvallend hoe Vlaanderen slechter scoort in de evolutie van het aantal starters ten opzichte van Wallonië. Waar Vlaanderen normaal beter doet of minstens even goed als Wallonië, blijkt nu dat zowel in 2010, 2011 en 2012 Vlaanderen het telkens slechter doet in vergelijking met Wallonië.

| | FEDERAAL NIVEAU | | VLAAMS GEWEST | | BRUSSELS GEWEST | | WAALS GEWEST | | Bedrijven met zetel in buitenland of zonder gekend adres in België | |
|-------------|-----------------|---|---------------|---|-----------------|---|--------------|---|--|---|
| | Totaal | Procentuele verandering t.o.v. vorig jaar | Totaal | Procentuele verandering t.o.v. vorig jaar | Totaal | Procentuele verandering t.o.v. vorig jaar | Totaal | Procentuele verandering t.o.v. vorig jaar | Totaal | Procentuele verandering t.o.v. vorig jaar |
| 2005 | 56.995 | | 33.403 | | 7.454 | | 15.531 | | 607 | |
| 2006 | 65.629 | 15,15% | 38.134 | 14,16% | 8.453 | 13,40% | 18.254 | 17,53% | 788 | 29,82% |
| 2007 | 71.413 | 8,81% | 41.259 | 8,19% | 9.702 | 14,78% | 19.724 | 8,05% | 728 | -7,61% |
| 2008 | 68.692 | -3,81% | 40.126 | -2,75% | 8.775 | -9,55% | 18.812 | -4,62% | 979 | 34,48% |
| 2009 | 66.303 | -3,48% | 37.918 | -5,50% | 8.073 | -8,00% | 17.779 | -5,49% | 2.533 | 158,73% |
| 2010 | 72.044 | 8,66% | 40.804 | 7,61% | 9.169 | 13,58% | 19.365 | 8,92% | 2.706 | 6,83% |
| 2011 | 74.374 | 3,23% | 41.654 | 2,08% | 9.901 | 7,98% | 20.311 | 4,89% | 2.508 | -7,32% |
| 2012 | 72.643 | -2,33% | 39.726 | -4,63% | 10.081 | 1,82% | 20.332 | 0,10% | 2.504 | -0,16% |

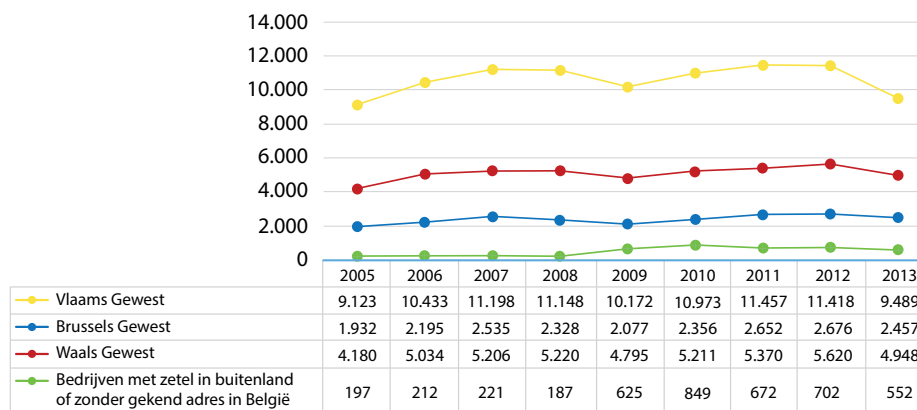
Gelijklopende (dalende) trend voor alle gewesten in eerste kwartaal 2013

Verwijzend naar de opmerkingen op bladzijde 12 dienen de voorlopige cijfers met betrekking tot het eerste kwartaal 2013 omzichtig benaderd. Toch stellen we duidelijk vast dat de tendensen die hierboven worden beschreven ook tijdens dit eerste kwartaal worden doorgetrokken. In Vlaanderen zet de daling van het aantal starters zich onverminderd voort, waarbij bovendien het Vlaamse gewest beduidend slechter presteert dan het Waalse.

Opgelet, ook voor onderstaande tabel geldt dat de cijfers nog verder zullen evolueren en een toename kennen met ongeveer 10 à 15% wanneer we binnen enkele weken over meer precieze cijfers beschikken. Dit betekent dat de daling voor het eerste kwartaal wellicht heel wat lager zal liggen dan hierboven weergegeven.

| | VLAAMS GEWEST | | BRUSSELS GEWEST | | WAALS GEWEST | | Bedrijven met zetel in buitenland of zonder gekend adres in België | |
|------|---------------|---|-----------------|---|--------------|---|--|---|
| | Totaal | Procentuele verandering t.o.v. vorig jaar | Totaal | Procentuele verandering t.o.v. vorig jaar | Totaal | Procentuele verandering t.o.v. vorig jaar | Totaal | Procentuele verandering t.o.v. vorig jaar |
| 2005 | 9.123 | | 1.932 | | 4.180 | | 197 | |
| 2006 | 10.433 | 14,36% | 2.195 | 13,61% | 5.034 | 20,43% | 212 | 7,61% |
| 2007 | 11.198 | 7,33% | 2.535 | 15,49% | 5.206 | 3,42% | 221 | 4,25% |
| 2008 | 11.148 | -0,45% | 2.328 | -8,17% | 5.220 | 0,27% | 187 | -15,38% |
| 2009 | 10.172 | -8,75% | 2.077 | -10,78% | 4.795 | -8,14% | 625 | 234,22% |
| 2010 | 10.973 | 7,87% | 2.356 | 13,43% | 5.211 | 8,68% | 849 | 35,84% |
| 2011 | 11.457 | 4,41% | 2.652 | 12,56% | 5.370 | 3,05% | 672 | -20,85% |
| 2012 | 11.418 | -0,34% | 2.676 | 0,90% | 5.620 | 4,66% | 702 | 4,46% |
| 2013 | 9.489 | -16,89% | 2.457 | -8,18% | 4.948 | -11,96% | 552 | -21,37% |

EVOLUTIE VAN HET AANTAL STARTENDE ONDERNEMINGEN PER GEWEST



►► Bron: in samenwerking met

GRAYDON
WWW.GRAYDON.BE



Unie van Zelfstandige Ondernemers
WWW.UNIZO.BE

Brussels heeft hoogste startersdichtheid, Vlaanderen blijft Wallonië ruim voor

Net zoals dit de voorbije jaren het geval was, is de startersdichtheid, met bijna 9 starters op 1.000 inwoners, het hoogst in Brussel. Vlaanderen scoort heel wat lager met ongeveer 6,3 starters per 1.000 inwoners, wat neerkomt op 1 startende ondernemer per 160 inwoners. Het Waalse Gewest scoort het minst goed met 5,7 starters per 1.000 inwoners of 1 startende ondernemer per 174 inwoners. Ten opzichte van vorig jaar daalt in Vlaanderen het aantal starters per 1.000

inwoners licht van 6,5 tot 6,3 starters per 1.000 inwoners. Wallonië laat – net als Brussel – een status quo optekenen.

Brussel dankt zijn hoge startersconcentratie vooral aan zijn functie als hoofdstad van het land en van de Europese Unie en de daaraan verbonden aanwezigheid van Europese instellingen en internationale ondernemingen. De “herkomst” van een bedrijf wordt immers bepaald aan de hand

van de maatschappelijk zetel van de onderneming en Brussel trekt als hoofdstad verhoudingsgewijs meer ondernemingen en maatschappelijke zetels aan. De Brusselse cijfers moeten dan ook vanuit een andere context bekeken worden dan die voor Vlaanderen en Wallonië. Deze evolutie geeft aan dat Vlaanderen gevoeliger is voor de economische crisis in vergelijking met Brussel en Wallonië.

| | Aantal inwoners bron: FOD economie - Algemene Directie Statistiek en Economische Informatie - bevolkingscijfers per 1 januari 2012 | aandeel in % op totale bevolking federaal | Aantal starters bron: Graydon Belgium NV (www.graydon.be) in samenwerking met UNIZO (www.unizo.be) | aandeel in % op totaal aantal starters federaal | 1 starter per ... inwoners | Aantal starters per 1.000 inwoners |
|--------------------------|--|--|--|--|---------------------------------------|---|
| Federaal | 11.035.948 | | 72.643 | | 152 | 6,6 |
| Vlaams Gewest | 6.350.765 | 57,55% | 39.726 | 54,69% | 160 | 6,3 |
| Brussel Hoofdstad | 1.138.854 | 10,32% | 10.081 | 13,88% | 113 | 8,9 |
| Waals Gewest | 3.546.329 | 32,13% | 20.332 | 27,99% | 174 | 5,7 |

(*) Opgelet: de categorie “bedrijven met maatschappelijke zetel in het buitenland of zonder adres gekend in België” werd niet opgenomen in deze tabel.

Waals-Brabant is meest ondernemende provincie in België, in Vlaanderen spant West-Vlaanderen de kroon

Als we Brussel buiten beschouwing laten en ons enkel concentreren op de cijfers in Vlaanderen en Brussel, zien we dat Waals-Brabant de hoogste startersdichtheid haalt met 1 starter per 132 inwoners, of 7,6 starters per 1.000 inwoners. Daarmee scoort Waals-Brabant zeer goed in vergelijking met de andere Waalse provincies. Vooral Henegouwen

en Luxemburg scoren ondermaats met 1 starter per 198 inwoners.

In Vlaanderen neemt West-Vlaanderen de koppositie over van Antwerpen, al blijven de twee provincies aan elkaar gewaagd. West-Vlaanderen telt 1 starter per 153 inwoners of 6,5 starters per 1.000

inwoners. Antwerpen haalt 1 starter per 155 inwoners of 6,5 starters per 1.000 inwoners. Oost-Vlaanderen en Vlaams-Brabant zijn de minst ondernemende provincies in Vlaanderen. Oost-Vlaanderen haalt 1 starter per 166 inwoners of 6 starters per 1.000 inwoners. Vlaams-Brabant haalt 1 starter per 168 inwoners of 6 starters per 1.000 inwoners.

| | Aantal inwoners bron: FOD economie - Algemene Directie Statistiek en Economische Informatie - bevolkingscijfers per 1 januari 2012 | aandeel in % op totale bevolking federaal | Aantal starters bron: Graydon Belgium NV (www.graydon.be) in samenwerking met UNIZO (www.unizo.be) | aandeel in % op totaal aantal starters federaal | 1 starter per ... inwoners | Aantal starters per 1.000 inwoners |
|--------------------------|---|--|---|--|-------------------------------|--|
| Brussel Hoofdstad | 1.138.854 | 10,32% | 10.081 | 13,88% | 113 | 8,9 |
| Vlaams Gewest | 6.350.765 | 57,55% | 39.726 | 54,69% | 160 | 6,3 |
| West-Vlaanderen | 1.169.990 | 10,60% | 7.651 | 10,53% | 153 | 6,5 |
| Oost-Vlaanderen | 1.454.716 | 13,18% | 8.778 | 12,08% | 166 | 6,0 |
| Antwerpen | 1.781.904 | 16,15% | 11.502 | 15,83% | 155 | 6,5 |
| Limburg | 849.404 | 7,70% | 5.261 | 7,24% | 161 | 6,2 |
| Vlaams Brabant | 1.094.751 | 9,92% | 6.534 | 8,99% | 168 | 6,0 |
| Waals Gewest | 3.546.329 | 32,13% | 20.332 | 27,99% | 174 | 5,7 |
| Waals Brabant | 385.990 | 3,50% | 2.934 | 4,04% | 132 | 7,6 |
| Henegouwen | 1.323.196 | 11,99% | 6.699 | 9,22% | 198 | 5,1 |
| Namen | 480.105 | 4,35% | 2.925 | 4,03% | 164 | 6,1 |
| Luik | 1.083.400 | 9,82% | 6.394 | 8,80% | 169 | 5,9 |
| Luxemburg | 273.638 | 2,48% | 1.380 | 1,90% | 198 | 5,0 |
| Federaal | 11.035.948 | | 72.643 | | 152 | 6,6 |

(*) Opgelet: de categorie "bedrijven met maatschappelijke zetel in het buitenland of zonder adres gekend in België" werd niet opgenomen in deze tabel.

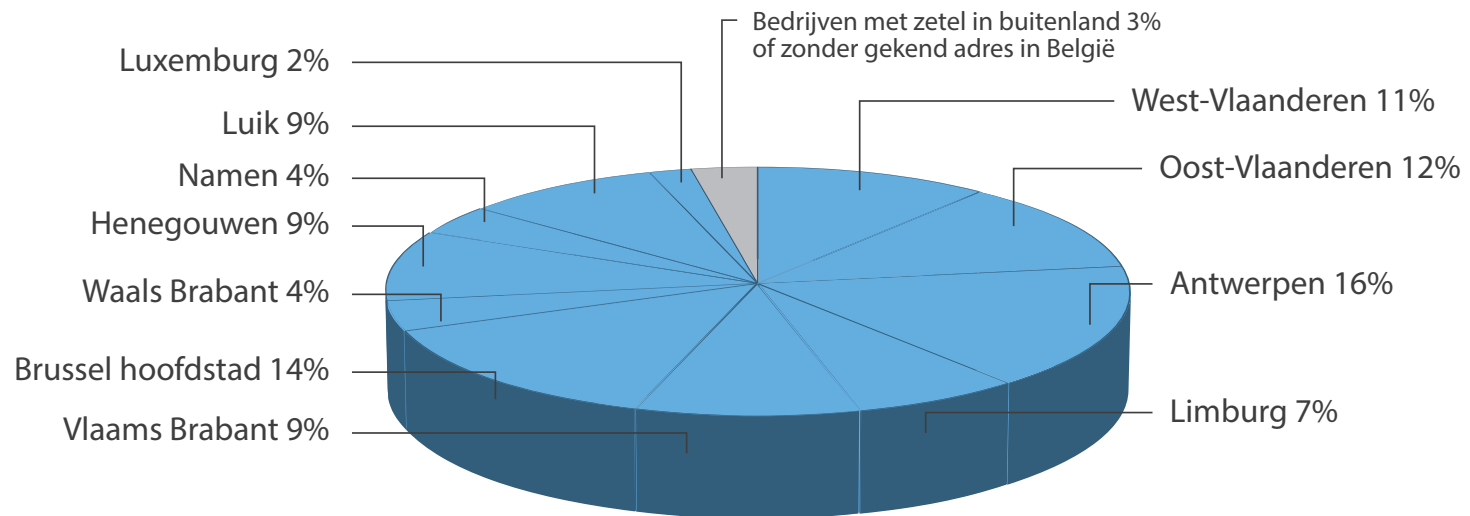
Provincie Antwerpen telt grootste aantal nieuwe ondernemingen

Met 11.502 nieuw opgestarte ondernemingen (16,56% van de totale starterspopulatie) gaat de provincie Antwerpen de andere provincies ruim vooraf. Op de tweede plaats volgt Brussel met 10.081 nieuw gestarte ondernemingen (13,9%).

Oost-Vlaanderen komt op een derde plaats met 8.778 starters (12,1%). De provincies met het kleinste aantal starters zijn terug te vinden aan Waalse zijde, met als uitschieters Luxemburg (1,9%), Namen (4%) en Waals-Brabant (4%).

| | West-Vlaanderen | Oost-Vlaanderen | Antwerpen | Limburg | Vlaams Brabant | Brussel hoofdstad | Waals Brabant | Henegouwen | Namen | Luik | Luxemburg | Bedrijven met zetel in buitenland of zonder gekend adres in België | FEDERAAL |
|-------------|-----------------|-----------------|-----------|---------|----------------|-------------------|---------------|------------|-------|-------|-----------|--|-----------------|
| 2005 | 6.462 | 7.479 | 9.575 | 4.569 | 5.318 | 7.454 | 2.403 | 5.224 | 2.175 | 4.547 | 1.182 | 607 | 56.995 |
| 2006 | 7.053 | 8.691 | 11.164 | 5.045 | 6.181 | 8.453 | 2.711 | 6.239 | 2.579 | 5.429 | 1.296 | 788 | 65.629 |
| 2007 | 7.673 | 9.179 | 11.929 | 5.865 | 6.613 | 9.702 | 2.880 | 6.677 | 2.752 | 5.960 | 1.455 | 728 | 71.413 |
| 2008 | 7.388 | 8.960 | 11.690 | 5.702 | 6.386 | 8.775 | 2.872 | 6.365 | 2.627 | 5.628 | 1.320 | 979 | 68.692 |
| 2009 | 7.085 | 8.334 | 11.096 | 5.324 | 6.079 | 8.073 | 2.666 | 5.971 | 2.389 | 5.519 | 1.234 | 2.533 | 66.303 |
| 2010 | 7.613 | 8.934 | 12.095 | 5.633 | 6.529 | 9.169 | 2.933 | 6.338 | 2.621 | 6.170 | 1.303 | 2.706 | 72.044 |
| 2011 | 7.807 | 9.194 | 12.317 | 5.653 | 6.683 | 9.901 | 3.041 | 6.740 | 2.804 | 6.280 | 1.446 | 2.508 | 74.374 |
| 2012 | 7.651 | 8.778 | 11.502 | 5.261 | 6.534 | 10.081 | 2.934 | 6.699 | 2.925 | 6.394 | 1.380 | 2.504 | 72.643 |

AANDEEL VAN DE STARTENDE ONDERNEMINGEN IN 2012 PER PROVINCIE



►► Bron: in samenwerking met **GRAYDON** **unizo**
WWW.GRAYDON.BE Unie van Zelfstandige Ondernemers
WWW.UNIZO.BE

Enkel in Vlaanderen daalt het aantal starters in alle provincies

In vergelijking met 2011 laten alle Vlaamse provincies een achteruitgang optekenen van het aantal starters. Limburg en Antwerpen noteren daarbij de sterkste achteruitgang met respectievelijk een daling van 6,93% en 6,62%. In Oost-Vlaanderen daalt het aantal starters met 4,52%.

In West-Vlaanderen en Vlaams-Brabant is de daling het kleinst met respectievelijk -2% en -2,23%.

In Wallonië is er een stijging van het aantal starters in de provincies Namen (+4,3%) en Luik (+1,82%). In Luxemburg (-4,56%), Waals-Brabant

(-3,52%) en Henegouwen (-0,61%) stellen we echter een daling vast van het aantal starters. Ook Brussel kent een stijging van het aantal starters met 1,82% ten opzichte van 2011.

| | West-Vlaanderen | Oost-Vlaanderen | Antwerpen | Limburg | Vlaams Brabant | Brussel hoofdstad | Waals Brabant | Henegouwen | Namen | Luik | Luxemburg | Bedrijven met zetel in buitenland of zonder gekend adres in België | FEDERAAL |
|-------------|-----------------|-----------------|-----------|---------|----------------|-------------------|---------------|------------|--------|--------|-----------|--|----------|
| 2005 | 6.462 | 7.479 | 9.575 | 4.569 | 5.318 | 7.454 | 2.403 | 5.224 | 2.175 | 4.547 | 1.182 | 607 | 56.995 |
| 2006 | 7.053 | 8.691 | 11.164 | 5.045 | 6.181 | 8.453 | 2.711 | 6.239 | 2.579 | 5.429 | 1.296 | 788 | 65.629 |
| | 9,15% | 16,21% | 16,60% | 10,42% | 16,23% | 13,40% | 12,82% | 19,43% | 18,57% | 19,40% | 9,64% | 29,82% | 15,15% |
| 2007 | 7.673 | 9.179 | 11.929 | 5.865 | 6.613 | 9.702 | 2.880 | 6.677 | 2.752 | 5.960 | 1.455 | 728 | 71.413 |
| | 8,79% | 5,62% | 6,85% | 16,25% | 6,99% | 14,78% | 6,23% | 7,02% | 6,71% | 9,78% | 12,27% | -7,61% | 8,81% |
| 2008 | 7.388 | 8.960 | 11.690 | 5.702 | 6.386 | 8.775 | 2.872 | 6.365 | 2.627 | 5.628 | 1.320 | 979 | 68.692 |
| | -3,71% | -2,39% | -2,00% | -2,78% | -3,43% | -9,55% | -0,28% | -4,67% | -4,54% | -5,57% | -9,28% | 34,48% | -3,81% |
| 2009 | 7.085 | 8.334 | 11.096 | 5.324 | 6.079 | 8.073 | 2.666 | 5.971 | 2.389 | 5.519 | 1.234 | 2.533 | 66.303 |
| | -4,10% | -6,99% | -5,08% | -6,63% | -4,81% | -8,00% | -7,17% | -6,19% | -9,06% | -1,94% | -6,52% | 158,73% | -3,48% |
| 2010 | 7.613 | 8.934 | 12.095 | 5.633 | 6.529 | 9.169 | 2.933 | 6.338 | 2.621 | 6.170 | 1.303 | 2.706 | 72.044 |
| | 7,45% | 7,20% | 9,00% | 5,80% | 7,40% | 13,58% | 10,02% | 6,15% | 9,71% | 11,80% | 5,59% | 6,83% | 8,66% |
| 2011 | 7.807 | 9.194 | 12.317 | 5.653 | 6.683 | 9.901 | 3.041 | 6.740 | 2.804 | 6.280 | 1.446 | 2.508 | 74.374 |
| | 2,55% | 2,91% | 1,84% | 0,36% | 2,36% | 7,98% | 3,68% | 6,34% | 6,98% | 1,78% | 10,97% | -7,32% | 3,23% |
| 2012 | 7.651 | 8.778 | 11.502 | 5.261 | 6.534 | 10.081 | 2.934 | 6.699 | 2.925 | 6.394 | 1.380 | 2.504 | 72.643 |
| | -2,00% | -4,52% | -6,62% | -6,93% | -2,23% | 1,82% | -3,52% | -0,61% | 4,32% | 1,82% | -4,56% | -0,16% | -2,33% |

Gelijklopende trend voor alle provincies

Op basis van de voorlopige cijfers met betrekking tot het eerste kwartaal van 2013 blijkt dat in Vlaanderen de provincies Limburg (-21,8%) en West-Vlaanderen (-20,1%) de grootste achteruitgang kennen van het aantal starters. In Wallonië is de daling het grootst in Waals-Brabant (-20,2%) en Namen (-19,4%).

Opgelet, ook voor onderstaande tabel geldt dat de cijfers nog verder zullen evolueren en een toename kennen met ongeveer 10% wanneer we binnen enkele weken over meer precieze cijfers beschikken. Dit betekent dat de daling voor het eerste kwartaal wellicht heel wat lager zal liggen dan hieronder weergegeven.

| | West-Vlaanderen | Oost-Vlaanderen | Antwerpen | Limburg | Vlaams Brabant | Brussel hoofdstad | Waals Brabant | Henegouwen | Namen | Luik | Luxemburg | Bedrijven met zetel in buitenland of zonder gekend adres in België | FEDERAAL |
|-------------|-----------------|-----------------|-----------|---------|----------------|-------------------|---------------|------------|---------|--------|-----------|--|----------|
| 2005 | 1.825 | 2.032 | 2.589 | 1.211 | 1.466 | 1.932 | 640 | 1.434 | 614 | 1.183 | 309 | 197 | 15.432 |
| 2006 | 1.960 | 2.400 | 3.047 | 1.388 | 1.638 | 2.195 | 751 | 1.719 | 741 | 1.488 | 335 | 212 | 17.874 |
| | 7,40% | 18,11% | 17,69% | 14,62% | 11,73% | 13,61% | 17,34% | 19,87% | 20,68% | 25,78% | 8,41% | 7,61% | 15,82% |
| 2007 | 2.063 | 2.497 | 3.168 | 1.611 | 1.859 | 2.535 | 779 | 1.695 | 743 | 1.611 | 378 | 221 | 19.160 |
| | 5,26% | 4,04% | 3,97% | 16,07% | 13,49% | 15,49% | 3,73% | -1,40% | 0,27% | 8,27% | 12,84% | 4,25% | 7,19% |
| 2008 | 2.073 | 2.497 | 3.213 | 1.537 | 1.828 | 2.328 | 830 | 1.738 | 751 | 1.538 | 363 | 187 | 18.883 |
| | 0,48% | 0,00% | 1,42% | -4,59% | -1,67% | -8,17% | 6,55% | 2,54% | 1,08% | -4,53% | -3,97% | -15,38% | -1,45% |
| 2009 | 1.912 | 2.192 | 2.994 | 1.441 | 1.633 | 2.077 | 700 | 1.663 | 619 | 1.456 | 357 | 625 | 17.669 |
| | -7,77% | -12,21% | -6,82% | -6,25% | -10,67% | -10,78% | -15,66% | -4,32% | -17,58% | -5,33% | -1,65% | 234,22% | -6,43% |
| 2010 | 1.994 | 2.356 | 3.283 | 1.524 | 1.816 | 2.356 | 820 | 1.687 | 713 | 1.624 | 367 | 849 | 19.389 |
| | 4,29% | 7,48% | 9,65% | 5,76% | 11,21% | 13,43% | 17,14% | 1,44% | 15,19% | 11,54% | 2,80% | 35,84% | 9,73% |
| 2011 | 2.137 | 2.460 | 3.430 | 1.545 | 1.885 | 2.652 | 810 | 1.769 | 761 | 1.670 | 360 | 672 | 20.151 |
| | 7,17% | 4,41% | 4,48% | 1,38% | 3,80% | 12,56% | -1,22% | 4,86% | 6,73% | 2,83% | -1,91% | -20,85% | 3,93% |
| 2012 | 2.189 | 2.557 | 3.270 | 1.519 | 1.883 | 2.676 | 847 | 1.871 | 818 | 1.713 | 371 | 702 | 20.416 |
| | 2,43% | 3,94% | -4,66% | -1,68% | -0,11% | 0,90% | 4,57% | 5,77% | 7,49% | 2,57% | 3,06% | 4,46% | 1,32% |
| 2013 | 1.749 | 2.191 | 2.807 | 1.188 | 1.554 | 2.457 | 676 | 1.571 | 659 | 1.706 | 336 | 552 | 17.446 |
| | -20,10% | -14,31% | -14,16% | -21,79% | -17,47% | -8,18% | -20,19% | -16,03% | -19,44% | -0,41% | -9,43% | -21,37% | -14,55% |

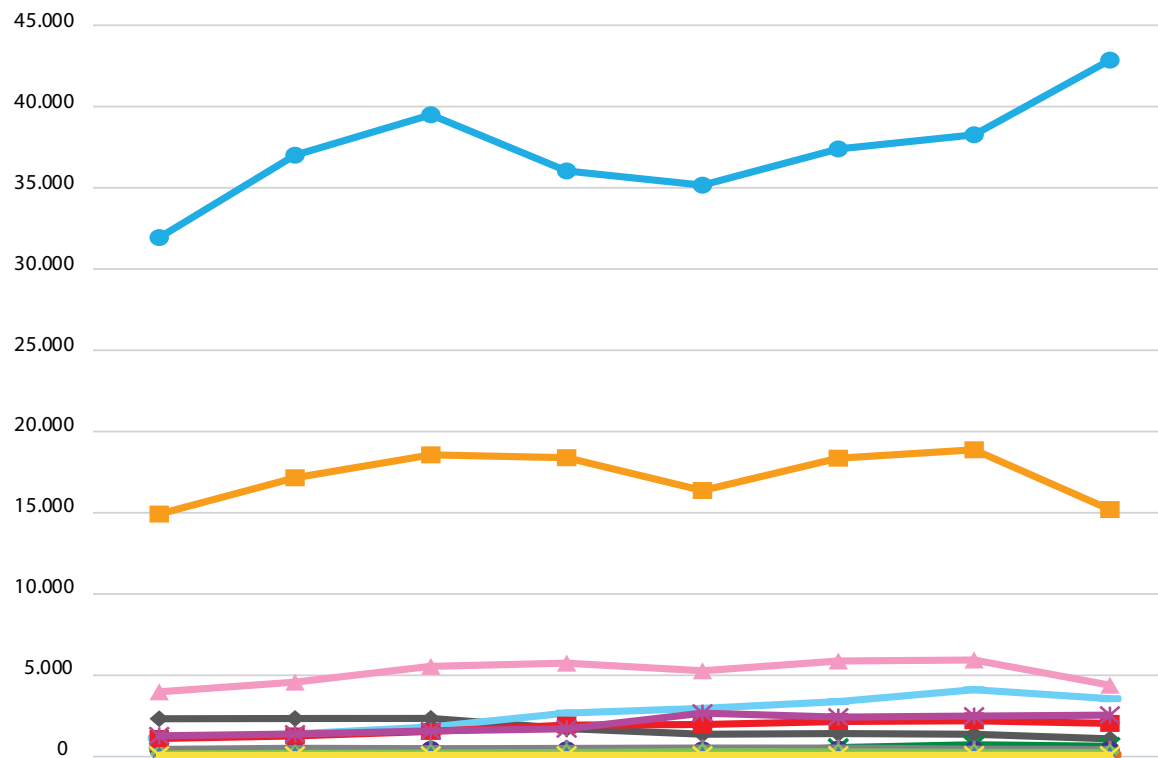
BVBA blijft met voorsprong de belangrijkste vennootschapsvorm ondanks scherpe daling

Als we de evolutie van het aantal vennootschapsvormen in detail bekijken zien we dat vooral het aandeel van de BVBA's sterk terug valt in 2012. In 2011 haalde de BVBA als vennootschapsvorm nog een aandeel van ruim 25%. In 2012 is dit aandeel gezakt tot 20,8%. Ondanks deze daling blijft de BVBA wel de belangrijkste vennootschapsvorm bij starters. Samen met de eenmanszaken vormen de BVBA's net geen 80% van het totaal van de starters.

Op de tweede plaats komt de EBVBA of eenpersoons-BVBA. Het aandeel van de EBVBA loopt terug van 7,9% in 2011 tot 5,9% in 2012. Het aandeel van de NV's valt eveneens terug. In 2005 haalde de NV nog een aandeel van 3,9%, waar dit in 2012 nog maar 1,4% bedraagt. De commanditaire vennootschappen halen een aandeel van 4,8% in 2012. De vennootschappen onder firma halen een aandeel van 2,7% in 2012.

| | NV | BVBA | EVBA | SVBA | CV | CVBA | CVOH | COMA | COMV | LV | VOF | ESV | MS | Vereniging naar Buitenlands recht | Eenmanszaak | TOTAAL |
|-------------|-------|--------|-------|-------|-------|-------|-------|-------|-------|-------|-------|-------|-------|-----------------------------------|-------------|--------|
| 2005 | 2.238 | 14.859 | 3.899 | 0 | 0 | 305 | 347 | 80 | 1.045 | 78 | 1.021 | 25 | 1 | 1.187 | 31.910 | 56.995 |
| | 3,93% | 26,07% | 6,84% | 0,00% | 0,00% | 0,54% | 0,61% | 0,14% | 1,83% | 0,14% | 1,79% | 0,04% | 0,00% | 2,08% | 55,99% | |
| 2006 | 2.253 | 17.098 | 4.496 | 0 | 0 | 355 | 418 | 117 | 1.305 | 103 | 1.179 | 20 | 1 | 1.296 | 36.988 | 65.629 |
| | 3,43% | 26,05% | 6,85% | 0,00% | 0,00% | 0,54% | 0,64% | 0,18% | 1,99% | 0,16% | 1,80% | 0,03% | 0,00% | 1,97% | 56,36% | |
| 2007 | 2.259 | 18.511 | 5.470 | 0 | 0 | 354 | 390 | 114 | 1.729 | 128 | 1.458 | 30 | 3 | 1.487 | 39.480 | 71.413 |
| | 3,16% | 25,92% | 7,66% | 0,00% | 0,00% | 0,50% | 0,55% | 0,16% | 2,42% | 0,18% | 2,04% | 0,04% | 0,00% | 2,08% | 55,28% | |
| 2008 | 1.633 | 18.335 | 5.666 | 0 | 0 | 324 | 410 | 79 | 2.588 | 158 | 1.846 | 15 | 1 | 1.620 | 36.017 | 68.692 |
| | 2,38% | 26,69% | 8,25% | 0,00% | 0,00% | 0,47% | 0,60% | 0,12% | 3,77% | 0,23% | 2,69% | 0,02% | 0,00% | 2,36% | 52,43% | |
| 2009 | 1.283 | 16.312 | 5.197 | 1 | 0 | 321 | 432 | 41 | 2.877 | 211 | 1.883 | 19 | 1 | 2.584 | 35.141 | 66.303 |
| | 1,94% | 24,60% | 7,84% | 0,00% | 0,00% | 0,48% | 0,65% | 0,06% | 4,34% | 0,32% | 2,84% | 0,03% | 0,00% | 3,90% | 53,00% | |
| 2010 | 1.325 | 18.305 | 5.800 | 461 | 0 | 371 | 429 | 54 | 3.296 | 198 | 2.069 | 21 | 1 | 2.340 | 37.374 | 72.044 |
| | 1,84% | 25,41% | 8,05% | 0,64% | 0,00% | 0,51% | 0,60% | 0,07% | 4,57% | 0,27% | 2,87% | 0,03% | 0,00% | 3,25% | 51,88% | |
| 2011 | 1.282 | 18.824 | 5.861 | 635 | 0 | 353 | 371 | 59 | 4.029 | 170 | 2.114 | 20 | 5 | 2.404 | 38.247 | 74.374 |
| | 1,72% | 25,31% | 7,88% | 0,85% | 0,00% | 0,47% | 0,50% | 0,08% | 5,42% | 0,23% | 2,84% | 0,03% | 0,01% | 3,23% | 51,43% | |
| 2012 | 999 | 15.137 | 4.309 | 542 | 0 | 344 | 346 | 29 | 3.475 | 169 | 1.952 | 26 | 3 | 2.461 | 42.851 | 72.643 |
| | 1,38% | 20,84% | 5,93% | 0,75% | 0,00% | 0,47% | 0,48% | 0,04% | 4,78% | 0,23% | 2,69% | 0,04% | 0,00% | 3,39% | 58,99% | |

STARTERS: EVOLUTIE PER RECHTSVORM VAN 2005-2012



| | | | | | | | | |
|-----------------------------------|--------|--------|--------|--------|--------|--------|--------|--------|
| NV | 2.238 | 2.253 | 2.259 | 1.633 | 1.283 | 1.325 | 1.282 | 999 |
| BVBA | 14.859 | 17.098 | 18.511 | 18.335 | 16.312 | 18.305 | 18.824 | 15.137 |
| EVBA | 3.899 | 4.496 | 5.470 | 5.666 | 5.197 | 5.800 | 5.861 | 4.309 |
| SVBA | 0 | 0 | 0 | 0 | 1 | 461 | 635 | 542 |
| CVBA | 305 | 355 | 354 | 324 | 321 | 371 | 353 | 344 |
| CVOH | 347 | 418 | 390 | 410 | 432 | 429 | 371 | 346 |
| COMA | 80 | 117 | 114 | 79 | 41 | 54 | 59 | 29 |
| COMV | 1.045 | 1.305 | 1.729 | 2.588 | 2.877 | 3.296 | 4.029 | 3.475 |
| LV | 78 | 103 | 128 | 158 | 211 | 198 | 170 | 169 |
| VOF | 1.021 | 1.179 | 1.458 | 1.846 | 1.883 | 2.069 | 2.114 | 1.952 |
| ESV | 25 | 20 | 30 | 15 | 19 | 21 | 20 | 26 |
| MS | 1 | 1 | 3 | 1 | 1 | 1 | 5 | 3 |
| Vereniging naar Buitenlands recht | 1.187 | 1.296 | 1.487 | 1.620 | 2.584 | 2.340 | 2.404 | 2.461 |
| Eenmanszaak | 31.910 | 36.988 | 39.480 | 36.017 | 35.141 | 37.374 | 38.247 | 42.851 |
| | 2005 | 2006 | 2007 | 2008 | 2009 | 2010 | 2011 | 2012 |

Aandeel eenmanszaken neemt fors toe ten opzichte van vorig jaar

Tot vorig jaar stelden we vast dat het aantal startende eenmanszaken en vennootschappen naar elkaar toe groeiden. Daar waar in 2005 ongeveer 44% van het aantal opgerichte ondernemingen een vennootschap was, bedroeg dit aandeel in 2011 zowat 49%. Het aandeel van de eenmans-

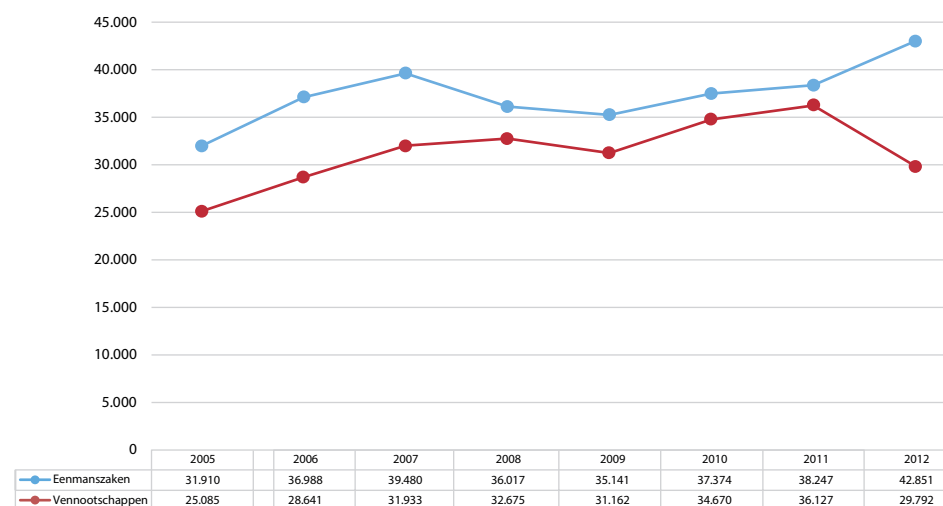
zaken daalde in diezelfde periode van 56% tot ruim 51%. In 2012 stellen we echter een omgekeerde evolutie vast. Het aandeel van de eenmanszaken neemt fors toe van 51,4% in 2011 tot 59% in 2012. Het aandeel van de vennootschappen daalt op zijn beurt scherp van 49% in 2011

tot 41% in 2012. Toch moeten we deze evolutie nuanceren omwille van de integratie van de vrije beroepen in de Kruispuntbank van Ondernemingen.

| | Eenmanszaken | Vennootschappen |
|-------------|--------------|-----------------|
| 2005 | 31.910 | 25.085 |
| 2006 | 36.988 | 28.641 |
| | 15,91% | 14,18% |
| 2007 | 39.480 | 31.933 |
| | 6,74% | 11,49% |
| 2008 | 36.017 | 32.675 |
| | -8,77% | 2,32% |
| 2009 | 35.141 | 31.162 |
| | -2,43% | -4,63% |
| 2010 | 37.374 | 34.670 |
| | 6,35% | 11,26% |
| 2011 | 38.247 | 36.127 |
| | 2,34% | 4,20% |
| 2012 | 42.851 | 29.792 |
| | 12,04% | -17,54% |

| | Eenmanszaken | Vennootschappen |
|-------------|--------------|-----------------|
| 2005 | 55,99% | 44,01% |
| 2006 | 56,36% | 43,64% |
| 2007 | 55,28% | 44,72% |
| 2008 | 52,43% | 47,57% |
| 2009 | 53,00% | 47,00% |
| 2010 | 51,88% | 48,12% |
| 2011 | 51,43% | 48,57% |
| 2012 | 58,99% | 41,01% |

EVOLUTIE VAN HET AANTAL STARTENDE VENNOOTSCHAPSVORMEN EN EENMANZAKEN



►► Bron: in samenwerking met

GRAYDON
WWW.GRAYDON.BE

unizo
Unie van Zelfstandige Ondernemers
WWW.UNIZO.BE

Zakelijke diensten en immobiëlen meest populaire starterssectoren

Als we de hoofdgroepen bekijken zien we dat bijna 40% van de starters of bijna 29.000 bedrijven zich situeren in de dienstensector. De vrije beroepen halen een aandeel van 12% of ruim 8.700 starters, op de voet gevolgd door de bouwsector met een aandeel van 11,2% onder de startende bedrijven of ruim 8.100 bedrijven.

Als we naar de detailsectoren kijken dan halen de zakelijke diensten het grootste aandeel in de totale starterspopulatie met een aandeel van 9,8%. Op de tweede plaats komt de detailhandel met een aandeel van 9,7%. De top 3 wordt afgesloten door bedrijven actief in gespecialiseerde bouwwerkzaamheden met een aandeel van 8,7%.

In 2012 stellen we de grootste veranderingen vast bij de vrije beroepen (+32,3%). Hier geldt uiteraard dezelfde opmerking als eerder, met name in verband met de integratie van de vrije beroepen in de KBO. De groep van de andere en niet gekende ondernemingen stijgt met 2,3% ten opzichte van 2011. De grootste dalers ten opzichte van 2011 zijn de transportsector (-15,2%) en de bouw (-9%).

AANTAL STARTENDE ONDERNEMINGEN IN BELGIË (2005-2012)

| | 2005 | 2006 | 2007 | 2008 | 2009 | 2010 | 2011 | 2012 |
|---|---------------|---------------|---------------|---------------|---------------|---------------|---------------|---------------|
| DIENSTEN | 21.835 | 26.216 | 28.670 | 28.242 | 26.964 | 30.081 | 30.944 | 28.903 |
| Financiële diensten: banken, holdings | 907 | 1.256 | 1.441 | 1.219 | 1.284 | 1.736 | 1.909 | 1.415 |
| Financiële diensten: verzekeringen, pensioenfondsen | 719 | 747 | 1.494 | 1.130 | 1.115 | 1.032 | 1.299 | 1.406 |
| Zakelijke diensten | 5.097 | 6.131 | 6.713 | 7.048 | 6.768 | 7.484 | 7.339 | 7.154 |
| Immobiëlen | 4.489 | 5.517 | 6.197 | 5.977 | 5.530 | 6.387 | 6.829 | 5.560 |
| Communicatie | 547 | 573 | 549 | 442 | 361 | 426 | 466 | 440 |
| IT | 2.817 | 3.546 | 4.000 | 3.964 | 3.631 | 4.367 | 4.466 | 3.985 |
| Handelsbemiddeling | 2.915 | 3.499 | 2.883 | 2.133 | 2.218 | 2.340 | 2.478 | 2.396 |
| Diensten aan personen | 2.931 | 3.288 | 3.766 | 4.099 | 3.962 | 4.188 | 4.175 | 4.133 |
| Maatschappelijke dienstverlening | 145 | 190 | 214 | 316 | 414 | 297 | 228 | 587 |
| Kunst, amusement en recreatie | 1.268 | 1.469 | 1.413 | 1.914 | 1.681 | 1.824 | 1.755 | 1.827 |
| BOUW | 7.298 | 8.519 | 9.962 | 8.421 | 7.524 | 8.114 | 8.946 | 8.139 |
| Bouw van gebouwen, ontwikkeling van bouwprojecten | 1.339 | 1.429 | 1.628 | 1.357 | 1.076 | 1.370 | 1.535 | 1.493 |
| Weg- en waterbouw | 188 | 229 | 256 | 229 | 238 | 278 | 374 | 327 |
| Gespecialiseerde bouwwerkzaamheden | 5.771 | 6.861 | 8.078 | 6.835 | 6.210 | 6.466 | 7.037 | 6.319 |
| INDUSTRIE | 4.374 | 4.906 | 5.153 | 4.326 | 3.878 | 4.049 | 4.661 | 4.555 |
| Industrie: agro | 1.586 | 1.874 | 1.890 | 1.691 | 1.413 | 1.433 | 1.479 | 1.476 |
| Industrie: voedingsmiddelen | 391 | 375 | 385 | 324 | 313 | 325 | 394 | 387 |

AANTAL STARTENDE ONDERNEMINGEN IN BELGIË (2005-2012)

| | 2005 | 2006 | 2007 | 2008 | 2009 | 2010 | 2011 | 2012 |
|---|---------------|---------------|---------------|---------------|---------------|---------------|---------------|---------------|
| Industrie: overige | 1.869 | 2.036 | 2.140 | 1.932 | 1.803 | 1.968 | 2.311 | 2.245 |
| Drukkerijen en grafische bedrijven | 528 | 621 | 738 | 379 | 349 | 323 | 477 | 447 |
| DETAILHANDEL (excl.automobielsector) | 5.697 | 6.015 | 6.587 | 6.179 | 6.695 | 7.402 | 7.498 | 7.039 |
| HORECA | 4.993 | 5.085 | 5.061 | 5.018 | 4.896 | 4.921 | 4.811 | 4.638 |
| Verschaffen van accommodatie | 262 | 272 | 305 | 257 | 249 | 242 | 234 | 214 |
| Eet- en drinkgelegenheden | 4.731 | 4.813 | 4.756 | 4.761 | 4.647 | 4.679 | 4.577 | 4.424 |
| GROOTHANDEL (excl.automobielsector) | 1.913 | 2.036 | 2.070 | 1.900 | 1.839 | 1.982 | 2.034 | 1.902 |
| AUTOMOBIEL | 1.097 | 1.240 | 1.337 | 1.205 | 1.192 | 1.170 | 1.321 | 1.272 |
| TRANSPORT | 1.543 | 1.713 | 1.765 | 1.695 | 1.378 | 1.487 | 1.544 | 1.309 |
| Vervoer te land, te water en lucht | 784 | 873 | 896 | 935 | 697 | 775 | 834 | 689 |
| Vervoer logistiek | 759 | 840 | 869 | 760 | 681 | 712 | 710 | 620 |
| VRIJE BEROEPEN | 4.438 | 5.549 | 5.578 | 5.338 | 5.840 | 6.629 | 6.601 | 8.731 |
| Medische beroepen | 1.625 | 1.986 | 2.053 | 1.815 | 2.293 | 2.740 | 2.607 | 4.754 |
| Juridische beroepen | 553 | 638 | 766 | 730 | 1.026 | 1.129 | 1.041 | 1.422 |
| Economische beroepen | 612 | 782 | 656 | 665 | 606 | 653 | 708 | 601 |
| Bouwtechnische beroepen | 1.648 | 2.143 | 2.103 | 2.128 | 1.915 | 2.107 | 2.245 | 1.954 |
| ANDERE/NIET GEKEND | 3.807 | 4.350 | 5.230 | 6.368 | 6.097 | 6.209 | 6.014 | 6.155 |
| Andere activiteiten | 1.898 | 2.090 | 2.243 | 2.723 | 1.839 | 1.988 | 2.773 | 2.339 |
| Onbekende activiteit | 817 | 1.045 | 1.079 | 990 | 1.111 | 1.348 | 1.420 | 1.706 |
| Kan niet toegekend worden | 1.092 | 1.215 | 1.908 | 2.655 | 3.147 | 2.873 | 1.821 | 2.110 |
| TOTAAL | 56.995 | 65.629 | 71.413 | 68.692 | 66.303 | 72.044 | 74.374 | 72.643 |

Bron: Graydon Belgium NV - www.graydon.be, in samenwerking met UNIZO - www.unizo.be

EVOLUTIE PER SECTOR T.O.V. HET FEDERAAL NIVEAU (2005-2012)

| | 2005 | 2006 | 2007 | 2008 | 2009 | 2010 | 2011 | 2012 |
|---|------|---------------|--------------|---------------|---------------|---------------|--------------|---------------|
| DIENSTEN | | 20,06% | 9,36% | -1,49% | -4,53% | 11,56% | 2,87% | -6,60% |
| Financiële diensten: banken, holdings | | 38,48% | 14,73% | -15,41% | 5,33% | 35,20% | 9,97% | -25,88% |
| Financiële diensten: verzekeringen, pensioenfondsen | | 3,89% | 100,00% | -24,36% | -1,33% | -7,44% | 25,87% | 8,24% |
| Zakelijke diensten | | 20,29% | 9,49% | 4,99% | -3,97% | 10,58% | -1,94% | -2,52% |
| Immobilien | | 22,90% | 12,33% | -3,55% | -7,48% | 15,50% | 6,92% | -18,58% |
| Communicatie | | 4,75% | -4,19% | -19,49% | -18,33% | 18,01% | 9,39% | -5,58% |
| IT | | 25,88% | 12,80% | -0,90% | -8,40% | 20,27% | 2,27% | -10,77% |

EVOLUTIE PER SECTOR T.O.V. HET FEDERAAL NIVEAU (2005-2012)

| | 2005 | 2006 | 2007 | 2008 | 2009 | 2010 | 2011 | 2012 |
|---|------|---------------|---------------|----------------|----------------|---------------|---------------|----------------|
| Handelsbemiddeling | | 20,03% | -17,61% | -26,01% | 3,98% | 5,50% | 5,90% | -3,31% |
| Diensten aan personen | | 12,18% | 14,54% | 8,84% | -3,34% | 5,70% | -0,31% | -1,01% |
| Maatschappelijke dienstverlening | | 31,03% | 12,63% | 47,66% | 31,01% | -28,26% | -23,23% | 157,46% |
| Kunst, amusement en recreatie | | 15,85% | -3,81% | 35,46% | -12,17% | 8,51% | -3,78% | 4,10% |
| BOUW | | 16,73% | 16,94% | -15,47% | -10,65% | 7,84% | 10,25% | -9,02% |
| Bouw van gebouwen, ontwikkeling van bouwprojecten | | 6,72% | 13,93% | -16,65% | -20,71% | 27,32% | 12,04% | -2,74% |
| Weg- en waterbouw | | 21,81% | 11,79% | -10,55% | 3,93% | 16,81% | 34,53% | -12,57% |
| Gespecialiseerde bouwwerkzaamheden | | 18,89% | 17,74% | -15,39% | -9,14% | 4,12% | 8,83% | -10,20% |
| INDUSTRIE | | 12,16% | 5,03% | -16,05% | -10,36% | 4,41% | 15,11% | -2,27% |
| Industrie: agro | | 18,16% | 0,85% | -10,53% | -16,44% | 1,42% | 3,21% | -0,20% |
| Industrie: voedingsmiddelen | | -4,09% | 2,67% | -15,84% | -3,40% | 3,83% | 21,23% | -1,78% |
| Industrie: overige | | 8,94% | 5,11% | -9,72% | -6,68% | 9,15% | 17,43% | -2,86% |
| Drukkerijen en grafische bedrijven | | 17,61% | 18,84% | -48,64% | -7,92% | -7,45% | 47,68% | -6,29% |
| DETAILHANDEL (excl.automobielsector) | | 5,58% | 9,51% | -6,19% | 8,35% | 10,56% | 1,30% | -6,12% |
| HORECA | | 1,84% | -0,47% | -0,85% | -2,43% | 0,51% | -2,24% | -3,60% |
| Verschaffen van accommodatie | | 3,82% | 12,13% | -15,74% | -3,11% | -2,81% | -3,31% | -8,55% |
| Eet- en drinkgelegenheden | | 1,73% | -1,18% | 0,11% | -2,39% | 0,69% | -2,18% | -3,34% |
| GROOTHANDEL (excl.automobielsector) | | 6,43% | 1,67% | -8,21% | -3,21% | 7,78% | 2,62% | -6,49% |
| AUTOMOBIEL | | 13,04% | 7,82% | -9,87% | -1,08% | -1,85% | 12,91% | -3,71% |
| TRANSPORT | | 11,02% | 3,04% | -3,97% | -18,70% | 7,91% | 3,83% | -15,22% |
| Vervoer te land, te water en lucht | | 11,35% | 2,63% | 4,35% | -25,45% | 11,19% | 7,61% | -17,39% |
| Vervoer logistiek | | 10,67% | 3,45% | -12,54% | -10,39% | 4,55% | -0,28% | -12,68% |
| VRIJE BEROEPEN | | 25,03% | 0,52% | -4,30% | 9,40% | 13,51% | -0,42% | 32,27% |
| Medische beroepen | | 22,22% | 3,37% | -11,59% | 26,34% | 19,49% | -4,85% | 82,36% |
| Juridische beroepen | | 15,37% | 20,06% | -4,70% | 40,55% | 10,04% | -7,79% | 36,60% |
| Economische beroepen | | 27,78% | -16,11% | 1,37% | -8,87% | 7,76% | 8,42% | -15,11% |
| Bouwtechnische beroepen | | 30,04% | -1,87% | 1,19% | -10,01% | 10,03% | 6,55% | -12,96% |
| ANDERE/NIET GEKEND | | 14,26% | 20,23% | 21,76% | -4,26% | 1,84% | -3,14% | 2,34% |
| Andere activiteiten | | 10,12% | 7,32% | 21,40% | -32,46% | 8,10% | 39,49% | -15,65% |
| Onbekende activiteit | | 27,91% | 3,25% | -8,25% | 12,22% | 21,33% | 5,34% | 20,14% |
| Kan niet toegekend worden | | 11,26% | 57,04% | 39,15% | 18,53% | -8,71% | -36,62% | 15,87% |
| TOTAAL | | 15,15% | 8,81% | -3,81% | -3,48% | 8,66% | 3,23% | -2,33% |

Bron: Graydon Belgium NV - www.graydon.be, in samenwerking met UNIZO - www.unizo.be

Top 25 van de meest voorkomende startersactiviteiten: adviesbureaus op nummer 1, detailhandel op nummer 2, eetgelegenheden met beperkte bediening op nummer 3

Als we het aantal starters per individuele nace-code vergelijken, stellen we vast dat de adviesbureaus op gebied van bedrijfsbeheer en bedrijfsvoering opnieuw de ranglijst aanvoeren.

Op de tweede plaats komen dit jaar de overige detailhandelszaken. Vorig jaar stonden de cafés en bars op de tweede plaats, dit jaar staan zij op de vierde plaats. Op de derde plaats staan nu

eetgelegenheden met een beperkte bediening. De top 5 wordt vervolledigd door de sector van schoonheidsverzorging.

TOP 25 VAN DE MEEST VOORKOMENDE STARTERSACTIVITEITEN (NACE 5 DIGITS GERANGSCHIKT OP AANTALLEN VAN HET JAAR 2012)

| | AANTAL OPRICHTINGEN | | | | | | | |
|--|---------------------|-------|-------|-------|-------|-------|-------|-------|
| | 2005 | 2006 | 2007 | 2008 | 2009 | 2010 | 2011 | 2012 |
| Overige adviesbureaus op het gebied van bedrijfsbeheer; adviesbureaus op het gebied van bedrijfsvoering | 2.655 | 3.279 | 3.604 | 3.624 | 3.383 | 3.865 | 4.076 | 3.093 |
| Overige detailhandel, niet in winkels en exclusief markt- en straathandel | 125 | 239 | 443 | 487 | 863 | 1.235 | 1.590 | 1.610 |
| Eetgelegenheden met beperkte bediening | 1.532 | 1.614 | 1.517 | 1.394 | 1.480 | 1.571 | 1.516 | 1.545 |
| Cafés en bars | 1.677 | 1.666 | 1.608 | 1.712 | 1.708 | 1.673 | 1.539 | 1.438 |
| Schoonheidsverzorging | 982 | 1.038 | 1.207 | 1.204 | 1.058 | 1.245 | 1.223 | 1.324 |
| Holdings | 714 | 1.059 | 1.241 | 1.052 | 1.126 | 1.625 | 1.731 | 1.286 |
| Verpleegkundige activiteiten | 22 | 38 | 38 | 242 | 356 | 503 | 560 | 1.256 |
| Computerconsultancy-activiteiten | 1.307 | 1.506 | 1.745 | 1.422 | 1.165 | 1.305 | 1.490 | 1.227 |
| Draadloze telecommunicatie | 709 | 1.175 | 1.163 | 663 | 745 | 1.093 | 1.103 | 1.083 |
| Landschapsverzorging | 1.010 | 1.283 | 1.379 | 1.155 | 1.065 | 1.133 | 1.130 | 1.068 |
| Activiteiten van advocaten | 342 | 382 | 506 | 505 | 797 | 907 | 552 | 1.060 |
| Overige zakelijke dienstverlening, n.e.g. | 662 | 904 | 913 | 1.043 | 1.071 | 1.182 | 1.058 | 1.006 |
| Verzekeringsagenten en -makelaars | 336 | 318 | 1.032 | 738 | 718 | 609 | 891 | 1.000 |

TOP 25 VAN DE MEEST VOORKOMENDE STARTERSACTIVITEITEN (NACE 5 DIGITS GERANGSCHIKT OP AANTALLEN VAN HET JAAR 2012)

| | AANTAL OPRICHTINGEN | | | | | | | |
|---|---------------------|-------|-------|-------|------|-------|-------|------|
| | 2005 | 2006 | 2007 | 2008 | 2009 | 2010 | 2011 | 2012 |
| Bouwarchitecten | 963 | 1.301 | 1.198 | 1.082 | 894 | 1.036 | 1.076 | 988 |
| Eetgelegenheden met volledige bediening | 1.185 | 1.131 | 1.178 | 1.115 | 949 | 891 | 998 | 939 |
| Ambulante revalidatieactiviteiten | 98 | 150 | 128 | 65 | 129 | 169 | 161 | 939 |
| Algemene bouw van residentiële gebouwen | 762 | 826 | 922 | 814 | 698 | 890 | 936 | 937 |
| Elektrotechnische installatiewerken aan gebouwen | 1.073 | 1.094 | 1.363 | 1.159 | 991 | 1.032 | 1.135 | 913 |
| Adviesbureaus op het gebied van public relations en communicatie | 474 | 546 | 643 | 573 | 614 | 702 | 915 | 877 |
| Haarverzorging | 672 | 776 | 884 | 829 | 857 | 830 | 845 | 857 |
| Schrijnwerk | 822 | 931 | 1.074 | 912 | 851 | 841 | 961 | 807 |
| Handelsbemiddeling in goederen, algemeen assortiment | 983 | 1.230 | 945 | 788 | 805 | 857 | 873 | 794 |
| Overige vormen van onderwijs | 242 | 318 | 310 | 415 | 491 | 583 | 646 | 793 |
| Handelsbemiddeling gespecialiseerd in andere goederen | 993 | 1.305 | 1.035 | 652 | 694 | 708 | 681 | 738 |
| Overige gespecialiseerde bouwwerkzaamheden | 1.116 | 1.496 | 1.724 | 824 | 653 | 715 | 644 | 721 |

Bron: Graydon Belgium NV - www.graydon.be, in samenwerking met UNIZO - www.unizo.be

Aandeel startende vrouwen op recordhoogte

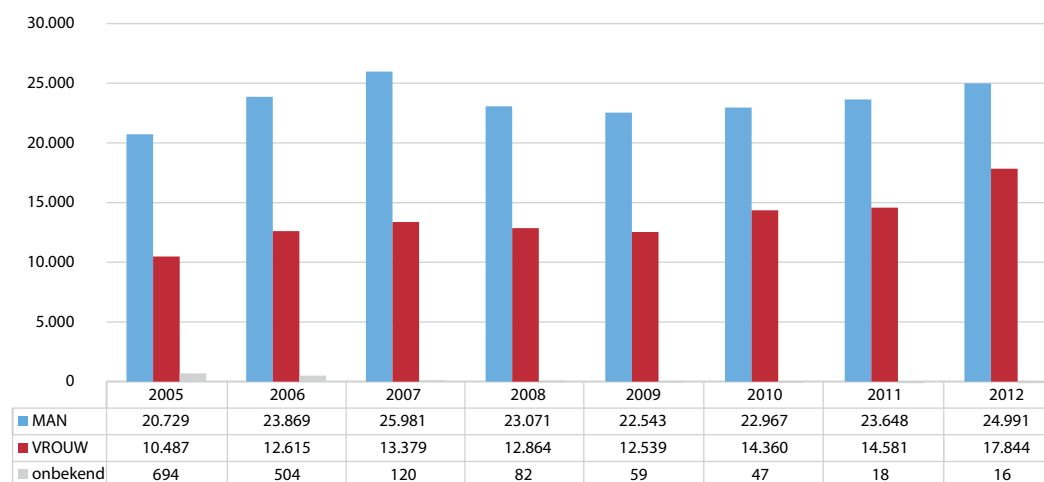
Het aandeel van vrouwelijke starters binnen de totale starterspopulatie is opnieuw toegenomen en zit op recordhoogte. 41,6% van de starters waren in 2012 vrouwen. Een stijging met ruim drie procentpunt ten opzichte van vorig jaar en een stijging met bijna 10 procentpunt ten opzichte van 2005.

In 2012 werden er in totaal 24.991 of 58,3% mannelijke starters geregistreerd, tegenover 17.844 of 41,6% vrouwelijke starters. Van 0,04% nieuwe eenmanszaken werd het geslacht van de zaakvoerder niet geregistreerd.

| | MAN | VROUW | onbekend | TOTAAL |
|-------------|--------|--------|----------|--------|
| 2005 | 20.729 | 10.487 | 694 | 31.910 |
| | 64,96% | 32,86% | 2,17% | |
| 2006 | 23.869 | 12.615 | 504 | 36.988 |
| | 64,53% | 34,11% | 1,36% | |
| 2007 | 25.981 | 13.379 | 120 | 39.480 |
| | 65,81% | 33,89% | 0,30% | |
| 2008 | 23.071 | 12.864 | 82 | 36.017 |
| | 64,06% | 35,72% | 0,23% | |
| 2009 | 22.543 | 12.539 | 59 | 35.141 |
| | 64,15% | 35,68% | 0,17% | |
| 2010 | 22.967 | 14.360 | 47 | 37.374 |
| | 61,45% | 38,42% | 0,13% | |
| 2011 | 23.648 | 14.581 | 18 | 38.247 |
| | 61,83% | 38,12% | 0,05% | |
| 2012 | 24.991 | 17.844 | 16 | 42.851 |
| | 58,32% | 41,64% | 0,04% | |

Bron: Graydon Belgium NV - www.graydon.be,
in samenwerking met UNIZO - www.unizo.be

GENDEREVOLUTIE BIJ STARTENDE EENMANZAKEN - FEDERAAL



►► Bron: in samenwerking met **GRAYDON** WWW.GRAYDON.BE **unizo** Unie van Zelfstandige Ondernemers WWW.UNIZO.BE

Bijna 70% van de starters overleeft de eerste 5 jaar, Vlaamse starters overleven meer in vergelijking met Brussel en Wallonië

Na vijf jaar is nog 69,8% van de opgestarte ondernemingen actief. Concreet betekent dit dat van de 68.692 opgestarte bedrijven in 2008 er begin 2013 nog 47.960 actief zijn. 30,2% of 20.732 ondernemingen overleefden de eerste 5 jaren dus niet. Ten opzichte van vorig jaar, toen de overlevingsgraad na 5 jaar op 69,19% uit kwam, is dit een status quo. Als we nog verder teruggaan tot de starters opgericht in 2005, stellen we vast dat vandaag nog 58,55% actief is.

Het overlevingspercentage in Vlaanderen ligt opnieuw een gevoelig stuk hoger dan dat van België. Begin 2013 bestonden in Vlaanderen nog

71,7% van de in 2008 opgestarte bedrijven. Dat is opvallend beter dan Brussel (67,2%) en Wallonië (65,7%).

Een stopzetting kan het gevolg zijn van een faillissement of een schrapping bij de BTW-administratie. Andere mogelijkheden zijn een ontbinding, een splitsing, een vereffening, het overlijden van de zaakvoerder of een vrijwillige stopzetting van de activiteiten.

Let wel: wanneer een eenmanszaak wordt omgevormd naar een vennootschap, wordt de eenmanszaak als stopgezet beschouwd. Er wordt

dan ook een nieuwe onderneming (een vennootschap) opgericht. Deze omvorming wordt niet geregistreerd in de Kruispuntbank Ondernemingen. Het bedrijf wordt dus als stopgezet beschouwd, hoewel het in werkelijkheid blijft voortbestaan onder een andere juridische vorm.

De reële slaagkansen van een startende onderneming liggen in werkelijkheid dus iets hoger dan onderstaande statistieken aangeven.

STOPZETTINGEN EN OVERLEVINGSGRAAD VAN STARTERS NAAR JAAR VAN oprichting - FEDERAAL

| Jaar van oprichting | Aantal starters | Failliet | Ontbonden | Gesplitst | Sluiting van vereffening | Stopzetting activiteit | Uitbater overleden | Schrapping handelsregister door stopzetting | Btw adres is dat van het plaatselijke btw-kantoor | Niet meer onderworpen aan de btw-administratie | Geschrapd bij de btw-administratie | Totaal stopzettingen | Overlevingsgraad |
|---------------------|-----------------|----------|-----------|-----------|--------------------------|------------------------|--------------------|---|---|--|------------------------------------|----------------------|------------------|
| 2005 | 56.995 | 4.628 | 339 | 0 | 1.294 | 1.742 | 18 | 0 | 0 | 1.176 | 14.427 | 23.624 | 58,55% |
| 2006 | 65.629 | 4.644 | 317 | 0 | 1.203 | 2.058 | 12 | 0 | 0 | 1.566 | 15.955 | 25.755 | 60,76% |
| 2007 | 71.413 | 4.449 | 316 | 1 | 1.156 | 2.889 | 13 | 0 | 0 | 1.898 | 14.196 | 24.918 | 65,11% |
| 2008 | 68.692 | 3.638 | 230 | 0 | 1.019 | 2.719 | 19 | 0 | 0 | 2.043 | 11.064 | 20.732 | 69,82% |
| 2009 | 66.303 | 2.538 | 162 | 0 | 743 | 2.634 | 15 | 0 | 0 | 2.519 | 7.915 | 16.526 | 75,08% |
| 2010 | 72.044 | 1.574 | 127 | 0 | 457 | 3.122 | 7 | 0 | 0 | 3.525 | 5.481 | 14.293 | 80,16% |
| 2011 | 74.374 | 622 | 46 | 0 | 285 | 2.385 | 5 | 0 | 0 | 4.486 | 1.395 | 9.224 | 87,60% |
| 2012 | 72.643 | 131 | 8 | 0 | 80 | 955 | 7 | 0 | 0 | 2.221 | 18 | 3.420 | 95,29% |

Bron: Graydon Belgium nv - www.graydon.be, in samenwerking met UNIZO - www.unizo.be

Vlaams-Brabant en West-Vlaanderen hebben hoogste overlevingsgraad

Zoals hiervoor reeds vermeld, scoort Vlaanderen opvallend beter dan Wallonië voor wat betreft de overlevingsgraad na 5 jaar. Aan Vlaamse zijde scoren Vlaams-Brabant (73,4%) en West-Vlaanderen (73,2%) het best. Limburg (72,1%) en Oost-Vlaanderen (70,7%) halen evenzeer een relatief hoge overlevingsgraad. Alleen Antwerpen valt

op met zijn lage overlevingsgraad van 64,2%. Een sterke daling ook ten opzichte van vorig jaar toen Antwerpen een overlevingsgraad van 70,2% haalde.

In Wallonië ligt de overlevingsgraad dus gevoelig lager. Enkel Waals-Brabant scoort met 71,4%

boven het Belgische gemiddelde en is daarmee ook meteen de Waalse provincie met de hoogste overlevingsgraad na 5 jaar. Luxemburg en Henegouwen halen een overlevingsgraad na 5 jaar van respectievelijk 64% en 63,9%. Namen en Luik scoren het slechtst met een overlevingsgraad van respectievelijk 61,3% en 62,9%.

OVERLEVINGSGRAAD VAN STARTERS NA VIJF JAAR OPGESPLITST PER PROVINCIE (BASIS = OPRICHTING 2008)

| Provincie | Aantal starters | Failliet | Ontbonden | Gesplitst | Sluiting van vereffening | Stopzetting activiteit | Uitbater overleden | Schrapping handelsregister door stopzetting | Btw adres is dat van het plaatselijke btw-kantoor | Niet meer onderworpen aan de btw-administratie | Geschrappt bij de btw-administratie | Totaal stopzettingen | Overlevingsgraad |
|------------------------|-----------------|--------------|------------|-----------|--------------------------|------------------------|--------------------|---|---|--|-------------------------------------|----------------------|------------------|
| West-Vlaanderen | 7.388 | 269 | 17 | 0 | 110 | 256 | 3 | 0 | 0 | 216 | 1.107 | 1.978 | 73,23% |
| Oost-Vlaanderen | 8.960 | 427 | 26 | 0 | 173 | 345 | 4 | 0 | 0 | 307 | 1.346 | 2.628 | 70,67% |
| Antwerpen | 11.690 | 706 | 54 | 0 | 218 | 504 | 3 | 0 | 0 | 325 | 1.659 | 3.469 | 64,18% |
| Limburg | 5.702 | 290 | 22 | 0 | 84 | 198 | 2 | 0 | 0 | 175 | 821 | 1.592 | 72,08% |
| Vlaams Brabant | 6.386 | 176 | 15 | 0 | 99 | 232 | 2 | 0 | 0 | 217 | 958 | 1.699 | 73,39% |
| Waals Brabant | 2.872 | 126 | 11 | 0 | 44 | 98 | 0 | 0 | 0 | 75 | 467 | 821 | 71,41% |
| Henegouwen | 6.365 | 380 | 27 | 0 | 56 | 312 | 0 | 0 | 0 | 217 | 1.304 | 2.296 | 63,93% |
| Namen | 2.627 | 131 | 6 | 0 | 13 | 116 | 0 | 0 | 0 | 85 | 519 | 870 | 61,30% |
| Luik | 5.628 | 346 | 22 | 0 | 52 | 268 | 1 | 0 | 0 | 164 | 1.146 | 1.999 | 62,85% |
| Luxemburg | 1.320 | 50 | 5 | 0 | 9 | 58 | 1 | 0 | 0 | 49 | 303 | 475 | 64,02% |
| Vlaams Gewest | 40.126 | 1.868 | 134 | 0 | 684 | 1.535 | 14 | 0 | 0 | 1.240 | 5.891 | 11.366 | 71,67% |
| Brussels Gewest | 8.775 | 736 | 25 | 0 | 161 | 312 | 3 | 0 | 0 | 211 | 1.433 | 2.881 | 67,17% |
| Waals Gewest | 18.812 | 1.033 | 71 | 0 | 174 | 852 | 2 | 0 | 0 | 590 | 3.739 | 6.461 | 65,65% |
| Federaal | 68.692 | 3.638 | 230 | 0 | 1.019 | 2.719 | 19 | 0 | 0 | 2.043 | 11.064 | 20.732 | 69,82% |

Bron: Graydon Belgium nv - www.graydon.be, in samenwerking met UNIZO - www.unizo.be

Overlevingsgraad per sector: financiële dienstverlening scoort 90%, handelsbemiddeling en eet-en drinkgelegenheden scoren slechtst

De financiële diensten halen een overlevingsgraad van 90,8% na 5 jaar en staan daarmee met duidelijke voorsprong op de eerste plaats. Op de tweede plaats komt de sector van de agro-industrie. Deze sector haalt een overlevingsgraad van 83,2%. De verschaffers van accommodatie komen op de derde plaats met een overlevings-

graad van 82%. Beduidend meer in vergelijking met de overlevingsgraad van de eet- en drinkgelegenheden, die slechts een overlevingsgraad van 52,4% halen. Daardoor wordt ook de overlevingsgraad van de hoofdgroep horeca sterk naar beneden gehaald en komt deze uit op een overlevingsgraad van 53,8%. De sector die het

slechtst scoort na 5 jaar is de sector handelsbemiddeling. De overlevingsgraad bedraagt in de sector 51,1%. Ook vervoer en logistiek (54,1%), detailhandel (59,2%) en IT (59,4%) laten een relatief lage overlevingsgraad optekenen.

OVERLEVINGSGRAAD VAN STARTENDE BEDRIJVEN PER SECTOR (2005-2012)

| | 2005 | 2006 | 2007 | 2008 | 2009 | 2010 | 2011 | 2012 |
|---|--------------|--------------|--------------|--------------|--------------|--------------|--------------|--------------|
| DIENSTEN | 56,2% | 57,3% | 62,5% | 68,4% | 72,3% | 77,9% | 86,1% | 94,8% |
| Financiële diensten: banken, holdings | 84,7% | 88,9% | 87,3% | 90,8% | 94,4% | 96,2% | 97,8% | 99,5% |
| Financiële diensten: verzekeringen, pensioenfondsen | 66,9% | 70,1% | 75,0% | 79,6% | 82,9% | 85,5% | 88,0% | 96,5% |
| Zakelijke diensten | 54,2% | 55,9% | 61,4% | 66,9% | 72,3% | 78,6% | 86,0% | 94,9% |
| Immobiëlen | 68,9% | 72,2% | 74,2% | 79,6% | 81,9% | 86,1% | 91,9% | 96,4% |
| Communicatie | 63,1% | 66,8% | 70,3% | 76,2% | 79,6% | 85,3% | 91,9% | 98,0% |
| IT | 47,1% | 45,8% | 52,0% | 59,4% | 60,8% | 66,3% | 77,8% | 92,1% |
| Handelsbemiddeling | 36,6% | 33,6% | 41,7% | 51,1% | 56,4% | 64,5% | 77,4% | 90,4% |
| Diensten aan personen | 57,8% | 59,0% | 62,1% | 65,0% | 69,9% | 76,1% | 85,6% | 95,3% |
| Maatschappelijke dienstverlening | 58,8% | 58,7% | 68,8% | 72,9% | 80,9% | 81,0% | 81,3% | 93,5% |
| Kunst, amusement en recreatie | 61,9% | 64,3% | 68,0% | 70,1% | 77,2% | 81,8% | 88,8% | 96,4% |
| BOUW | 61,9% | 64,2% | 67,8% | 73,9% | 78,7% | 85,3% | 91,9% | 97,0% |
| Bouw van gebouwen, ontwikkeling van bouwprojecten | 70,1% | 71,6% | 75,5% | 78,4% | 83,0% | 89,7% | 95,7% | 97,8% |
| Weg- en waterbouw | 68,4% | 74,3% | 74,0% | 81,0% | 83,0% | 87,3% | 91,2% | 98,3% |
| Gespecialiseerde bouwwerkzaamheden | 59,8% | 62,3% | 66,1% | 72,6% | 77,7% | 84,2% | 91,1% | 96,8% |
| INDUSTRIE | 64,9% | 68,0% | 71,3% | 77,7% | 82,1% | 87,1% | 92,0% | 97,0% |
| Industrie: agro | 70,4% | 73,5% | 78,0% | 83,2% | 88,9% | 92,1% | 95,1% | 97,9% |
| Industrie: voedingsmiddelen | 63,2% | 66,7% | 66,1% | 71,4% | 73,2% | 84,3% | 88,7% | 96,7% |

OVERLEVINGSGRAAD VAN STARTENDE BEDRIJVEN PER SECTOR (2005-2012)

| | 2005 | 2006 | 2007 | 2008 | 2009 | 2010 | 2011 | 2012 |
|---|--------------|--------------|--------------|--------------|--------------|--------------|--------------|--------------|
| Industrie: overige | 63,7% | 65,7% | 70,5% | 74,7% | 79,5% | 84,6% | 90,5% | 96,7% |
| Drukkerijen en grafische bedrijven | 51,0% | 57,9% | 56,4% | 70,1% | 72,6% | 81,6% | 90,8% | 96,2% |
| DETAILHANDEL (excl.automobielsector) | 49,2% | 53,1% | 56,2% | 59,2% | 68,5% | 75,4% | 83,3% | 93,5% |
| HORECA | 42,5% | 45,8% | 49,7% | 53,8% | 60,9% | 69,8% | 82,1% | 94,3% |
| Verschaffen van accommodatie | 66,0% | 71,3% | 70,5% | 82,0% | 85,1% | 86,6% | 92,9% | 97,6% |
| Eet- en drinkgelegenheden | 41,3% | 44,4% | 48,4% | 52,4% | 59,6% | 68,9% | 81,6% | 94,2% |
| GROOTHANDEL (excl.automobielsector) | 64,8% | 66,4% | 71,6% | 77,1% | 82,2% | 87,9% | 92,1% | 98,7% |
| AUTOMOBIEL | 59,5% | 63,7% | 66,7% | 70,6% | 77,3% | 84,2% | 89,3% | 96,8% |
| TRANSPORT | 47,4% | 51,8% | 54,2% | 61,3% | 65,8% | 74,9% | 84,6% | 93,5% |
| Vervoer te land, te water en lucht | 53,8% | 58,4% | 61,8% | 67,1% | 72,3% | 81,5% | 88,9% | 95,9% |
| Vervoer logistiek | 40,8% | 45,0% | 46,4% | 54,1% | 59,1% | 67,6% | 79,5% | 90,7% |
| VRIJE BEROEPEN | 65,1% | 65,9% | 71,8% | 74,2% | 83,2% | 87,8% | 90,5% | 97,0% |
| Medische beroepen | 62,3% | 60,5% | 64,9% | 65,2% | 80,1% | 85,7% | 87,3% | 95,6% |
| Juridische beroepen | 73,3% | 73,2% | 80,7% | 78,1% | 81,7% | 88,9% | 89,5% | 97,5% |
| Economische beroepen | 73,7% | 72,8% | 80,8% | 81,4% | 89,1% | 91,1% | 95,7% | 99,1% |
| Bouwtechnische beroepen | 62,5% | 65,8% | 72,1% | 76,2% | 83,2% | 87,8% | 91,0% | 97,2% |
| ANDERE/NIET GEKEND | 81,3% | 83,1% | 83,3% | 85,0% | 85,2% | 85,5% | 90,5% | 95,7% |
| Andere activiteiten | 53,1% | 55,3% | 62,0% | 66,3% | 70,7% | 75,6% | 83,5% | 95,5% |
| Onbekende activiteit | 83,4% | 85,2% | 84,6% | 86,1% | 86,1% | 86,2% | 90,9% | 95,7% |
| Kan niet toegekend worden | 7,1% | 0,0% | 0,0% | 0,0% | 0,0% | 0,0% | 0,0% | 0,0% |

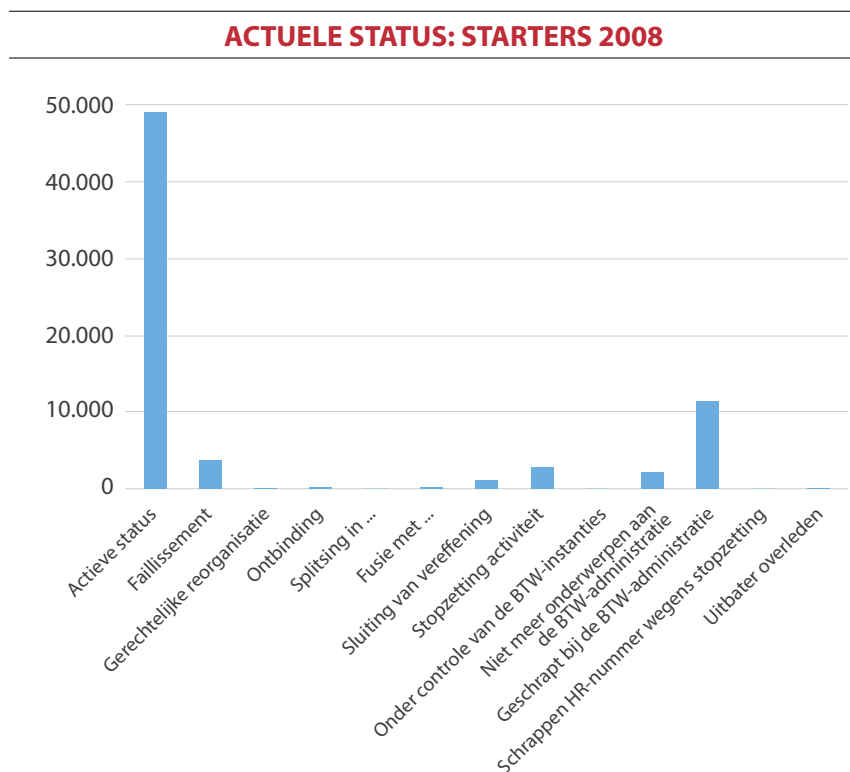
Bron: Graydon Belgium NV - www.graydon.be, in samenwerking met UNIZO - www.unizo.be

De financiële gezondheid van starters na 5 jaar

Naast het peilen naar de overlevingsgraad na 5 jaar, gaan we dieper in op de financiële gezondheid van deze bedrijven die na 5 jaar nog actief zijn. Van de 68.692 opgestarte bedrijven in 2008 overleefde 69,5% de eerste 5 jaren (deze cijfers

verschillen licht van die van de overlevingsgraad omdat bij deze index fusies en gerechtelijke reorganisaties ook als stopzettingen worden beschouwd). Dit komt neer op 47.770 actieve bedrijven en 20.922 stopgezette bedrijven.

| Aantal starters 2008 | 68.692 | |
|--|---------------|---------------|
| Actieve status | 47.770 | 69,54% |
| Faillissement | 3.638 | 5,30% |
| Gerechtelijke reorganisatie | 61 | 0,09% |
| Ontbinding | 230 | 0,33% |
| Splitsing in ... | 0 | 0,00% |
| Fusie met ... | 129 | 0,19% |
| Sluiting van vereffening | 1.019 | 1,48% |
| Stopzetting activiteit | 2.719 | 3,96% |
| Onder controle van de BTW-instanties | 0 | 0,00% |
| Niet meer onderworpen aan de BTW-administratie | 2.043 | 2,97% |
| Geschrapd bij de BTW-administratie | 11.064 | 16,11% |
| Schrapping HR-nummer wegens stopzetting | 0 | 0,00% |
| Uitbater overleden | 19 | 0,03% |
| TOTAAL | 20.922 | 30,46% |



►► Bron: in samenwerking met

GRAYDON
WWW.GRAYDON.BE

unizo
Unie van Zelfstandige Ondernemers
WWW.UNIZO.BE

Bij de categorie van actieve bedrijven gaan we op basis van een aantal vooraf vastgelegde knipperlichten na in welke mate een bedrijf financieel gezond of minder gezond is. Dit zijn objectieve knipperlichten waar structureel naar gepeild wordt in ondernemingen. De zuiver financiële knipperlichten met betrekking op cijfers uit de jaarrekening worden uiteraard enkel gedetecteerd in vennootschappen die jaarrekeningen neerleggen. De overige knipperlichten worden voor elke onderneming getoetst. Het spreekt dan ook voor zich dat het eenvoudiger is om knipperlichten vast te stellen bij vennootschappen dan bij eenmanszaken.

De parameters die we als knipperlicht definiëren zijn:

- Eigen vermogen is gedaald tot onder de helft van het kapitaal
- Liquiditeitsratio is kleiner dan 0,5
- Geprotesteerde wisselbrieven / ongedekte cheques
- Vervallen schulden aan TSZ of fiscus genoteerd op de jaarrekening
- Algemene schuldgraad hoger dan 100%
- Onderneming gedagvaard door de RSZ
- Rentabiliteit 2 opeenvolgende jaren negatief
- Geen publicatie van de jaarrekening voor de jongste 2 opeenvolgende jaren
- Bedrijfsleider is in dezelfde functie gesignaleerd in een failliete onderneming
- Basislimietbedrag kredietadvies negatief
- FiTo®-meter sterk negatief

- Meerdere dagvaardingen binnen 1 jaar
- Voorlopig bewindvoerder aangesteld
- Incassodossiers
- Ondernemingen gedagvaard door de RSZ, het Sociaal Zekerheidsfonds voor Zelfstandigen en/of het Fonds voor Bestaanszekerheid

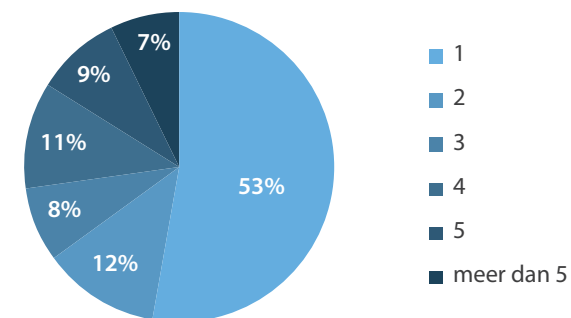
Op basis van deze knipperlichten en de Graydon Multiscore werd een analyse gedaan op de nog actieve eenmanszaken en vennootschappen die werden opgestart in 2008. Enerzijds wordt gekeken naar de aanwezigheid van knipperlichten, anderzijds worden de ondernemingen ook verdeeld op basis van de Graydon Multiscore. De multiscore is een index die de bedrijven onderverdeelt op een schaal van 0 tot 100, en is een indicator voor de kans op financiële moeilijkheden maar ook kans op verdere groei van een onderneming. We gebruiken de index om ondernemerspopulaties op te delen in risicocategorieën. Hoe hoger de score een bedrijf haalt, hoe gezonder het bedrijf en hoe groter het groeipotentieel. Scores van minder dan 20 wijzen op een financieel onstabiele situatie, weinig groeipotentieel en een grotere kans op falen. Scores boven 20 wijzen op een relatief gezonde tot zeer gezonde situatie in het geval de score boven 80 uitkomt.

Van de 47.770 nog actieve bedrijven die werden opgestart in 2008 vertonen er 13.746 of 28,8% één of meerdere knipperlichten die hierboven beschreven werden. Ruim 7 bedrijven op 10 laten dus geen knipperlichten optekenen.

AANTAL KNIPPERLICHTEN PER ONDERNEMING

| Aantal knipperlichten | Aantal ondernemingen | % op totaal rechtsvormen |
|-----------------------|----------------------|--------------------------|
| 1 | 7.320 | 15,32% |
| 2 | 1.658 | 3,47% |
| 3 | 1.083 | 2,27% |
| 4 | 1.455 | 3,05% |
| 5 | 1.207 | 2,53% |
| Meer dan 5 | 1.023 | 2,14% |
| TOTAAL | 13.746 | 28,78% |

AANTAL KNIPPERLICHTEN ACTIEVE STARTERS 2008

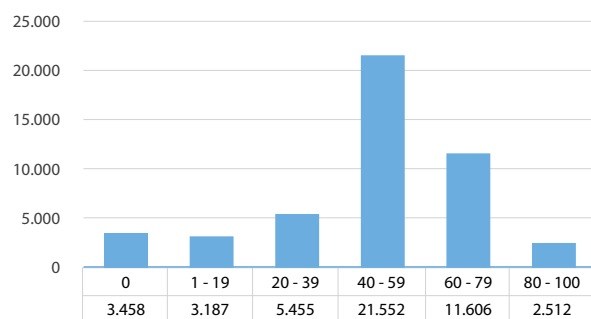


►► Bron: in samenwerking met **GRAYDON** **unizo**
WWW.GRAYDON.BE Unie van Zelfstandige Ondernemers WWW.UNIZO.BE

Als we dan specifiek inzoomen op de multiscore, stellen we vast dat 86,1% van de nog actieve bedrijven uit 2008 scores halen van meer dan 20. 2.512 ondernemingen behalen een score boven de 80 op 100, wat als zeer gezond mag gecatalogeerd worden. Toch stellen we ook vast dat 6.645 of 13,9% van de in 2008 opgestarte bedrijven het financieel eerder moeilijk hebben (scores lager dan 20).

VERDELING MULTISCORE ACTIEVE STARTERS 2008

| Categorie | Aantal ondernemingen | % op totaal rechtsvormen |
|---------------|----------------------|--------------------------|
| 0 | 3.458 | 7,2% |
| 1 - 19 | 3.187 | 6,7% |
| 20 - 39 | 5.455 | 11,4% |
| 40 - 59 | 21.552 | 45,1% |
| 60 - 79 | 11.606 | 24,3% |
| 80 - 100 | 2.512 | 5,3% |
| TOTAAL | 47.770 | 100,0% |



►► Bron: in samenwerking met **GRAYDON** **unizo**
WWW.GRAYDON.BE Unie van Zelfstandige Ondernemers WWW.UNIZO.BE

Als we deze oefening opsplitsen tussen eenmanszaken en vennootschappen zien we zeer grote verschillen tussen beide.

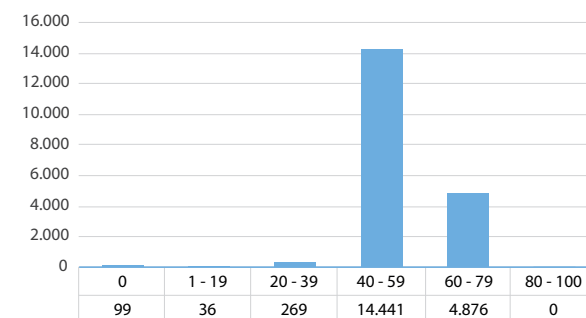
Bij de **eenmanszaken** stellen we vast dat slechts een minimaal aandeel van hen knipperlichten laat noteren en bovendien goed tot zeer goed scoren op de multiscore. Dit is zeker niet uitsluitend het gevolg van het feit dat een eenmanszaak geen jaarrekening dient te publiceren. Enerzijds dient vastgesteld dat een eenmanszaak, in tegenstelling tot een wijd verspreid misverstand,

AANTAL KNIPPERLICHTEN PER ONDERNEMING

| Aantal knipperlichten | Aantal ondernemingen | % op totaal eenmanszaken |
|-----------------------|----------------------|--------------------------|
| 1 | 307 | 1,56% |
| 2 | 16 | 0,08% |
| 3 | 1 | 0,01% |
| 4 | 0 | 0,00% |
| 5 | 0 | 0,00% |
| meer dan 5 | 0 | 0,00% |
| TOTAAL | 324 | 1,64% |

een beduidend lagere falingskans heeft dan eerder welke vennootschapsvorm (de hoofdelijke aansprakelijkheid speelt hier ongetwijfeld een rol), anderzijds detecteert Graydon ruim voldoende signalen om ook voor eenmanszaken de vinger aan de pols te houden. Bovendien wordt binnen de multiscore ook actief rekening gehouden met het betaalgedrag dat door Graydon actief wordt verzameld en zowel voor eenmanszaken als voor vennootschappen een duidelijk up to date beeld geven over de actuele liquiditeitspositie.

VERDELING ACTIEVE MULTISCORE STARTERS 2008 EENMANZAKEN



►► Bron: in samenwerking met **GRAYDON** **unizo**
WWW.GRAYDON.BE Unie van Zelfstandige Ondernemers WWW.UNIZO.BE

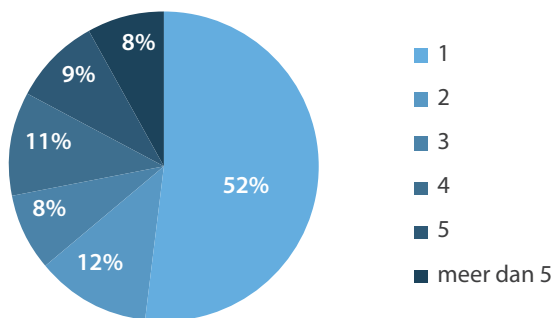
Wel hebben we, omwille van de publicatieplicht, een duidelijker zicht op de financiële structuur van **vennootschappen**. Van de 26.719 nog actieve vennootschappen die in 2008 werden opgestart, detecteren we in 13.422 ondernemingen of 68,1% van het totaal met één of meerdere knipperlichten. Bij 1.023 of 5,19% van de vennootschappen worden er zelfs meer dan 5 knipperlichten vastgesteld.

AANTAL KNIPPERLICHTEN PER ONDERNEMING

| Aantal knipperlichten | Aantal ondernemingen | % op totaal vennootschappen |
|-----------------------|----------------------|-----------------------------|
| 1 | 7.013 | 35,56% |
| 2 | 1.642 | 8,33% |
| 3 | 1.082 | 5,49% |
| 4 | 1.455 | 7,38% |
| 5 | 1.207 | 6,12% |
| meer dan 5 | 1.023 | 5,19% |
| TOTAAL | 13.422 | 68,06% |

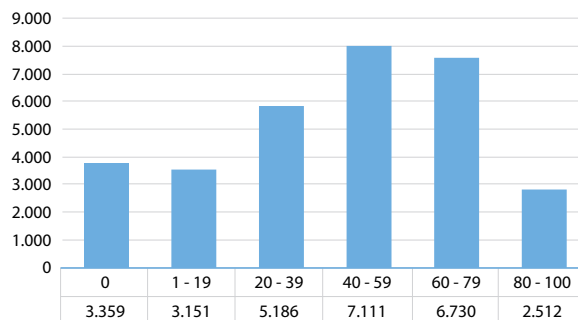
►► Bron: in samenwerking met **GRAYDON** **unizo**
WWW.GRAYDON.BE Unie van Zelfstandige Ondernemers WWW.UNIZO.BE

AANTAL KNIPPERLICHTEN ACTIEVE STARTERS 2008



►► Bron: in samenwerking met **GRAYDON** **unizo**
WWW.GRAYDON.BE Unie van Zelfstandige Ondernemers WWW.UNIZO.BE

VERDELING ACTIEVE MULTIScore STARTERS 2008 VENNOOTSCHAPPEN



►► Bron: in samenwerking met **GRAYDON** **unizo**
WWW.GRAYDON.BE Unie van Zelfstandige Ondernemers WWW.UNIZO.BE

De multiscore van de vennootschappen toont ons dan ook opmerkelijke resultaten voor wat betreft de financiële gezondheidstoestand van deze vennootschappen. Bijna een vierde van de nog bestaande opgericht in 2008, krijgen een score die zich bevindt tussen 0 en 20. Dat betekent dat deze bedrijven het financieel niet gemakkelijk hebben en dat de aanslepende crisisperiode het de startende ondernemers er niet eenvoudiger hebben op gemaakt. Drie kwart van de bedrijven haalt echter een score die hoger is dan 20 en ruim 2.500 ondernemingen of 8,96% van de in totaal 71.413 oorspronkelijk opgestarte bedrijven in 2008 zijn financieel zeer gezond en scoren meer dan 80 op de multiscore.

11,3% van de nieuwe ondernemingen heeft personeel in dienst binnen het jaar

Vorig jaar nam 11,3% van de starters personeel in dienst binnen het eerste jaar. Van de ondernemingen die 5 jaar geleden werden opgericht en nu nog actief zijn, stelt 20,8% momenteel personeel tewerk. Dat is iets lager in vergelijking met het resultaat van vorig jaar toen 22,1% van de nog actieve ondernemingen in hun eerste 5 jaar personeel in dienst namen.

Het feit dat de ondernemers voor zichzelf een job creëren, wordt in dit cijfermateriaal niet in rekening gebracht. Het gaat hier enkel en alleen om tewerkstelling in werknemersverband.

STARTERS NAAR AANTAL WERKNEMERS - FEDERAAL NIVEAU

| | 2005 | 2006 | 2007 | 2008 | 2009 | 2010 | 2011 | 2012 |
|-----------------------------------|--------|--------|--------|--------|--------|--------|--------|--------|
| 0 werknemers of onbekend | 24.466 | 29.916 | 35.925 | 37.791 | 40.135 | 47.696 | 56.744 | 61.390 |
| van 1 tot 4 werknemers | 7.049 | 7.918 | 8.440 | 8.365 | 8.069 | 8.713 | 7.377 | 6.980 |
| van 5 tot 9 werknemers | 866 | 1.004 | 1.030 | 922 | 808 | 761 | 592 | 509 |
| van 10 tot 19 werknemers | 403 | 411 | 481 | 370 | 346 | 278 | 206 | 206 |
| van 20 tot 49 werknemers | 190 | 216 | 263 | 200 | 187 | 153 | 114 | 96 |
| van 50 tot 99 werknemers | 54 | 82 | 58 | 58 | 41 | 31 | 27 | 16 |
| van 100 tot 199 werknemers | 32 | 37 | 34 | 15 | 19 | 9 | 7 | 8 |
| van 200 tot 499 werknemers | 18 | 22 | 8 | 13 | 8 | 10 | 5 | 4 |
| van 500 tot 999 werknemers | 1 | 1 | 3 | 3 | 2 | 1 | - | 1 |
| meer dan 1000 werknemers | 2 | 3 | 1 | 2 | 1 | - | - | 1 |

Bron: Graydon Belgium NV - www.graydon.be, in samenwerking met UNIZO - www.unizo.be

GINOO-S

Op de achtergrond van de Graydon Index van de Nieuw Opgerichte Ondernemingen en Stopzettingen draaien twee deelindexen: een eerste parameter wordt opgebouwd op basis van de nieuw opgerichte ondernemingen, een andere op basis van alle stopzettingen. De beide parameters vertrekken vanuit de waarnemingen van de conjunctureel opgaande periode 2005-2006-2007. Het indexijkpunt met getal 100 werd telkens vastgelegd op januari 2007, dus ongeveer één jaar voor de economische topperiode van het afgelopen decennium. Beide parameters worden samengebracht in één waarde: de GINOO-S. Deze index toont dan de seizoen gezuiverde evolutie van de nieuw opgerichte ondernemingen en stopzettingen op maandelijkse basis.

Met betrekking tot de stopzettingen houden we rekening met het totaal aantal ondernemingen dat er op maandbasis het bijltje bij neerlegt: die met faillissement maar ook met de grote meerderheid zonder (sluitingen, ontbindingen, stopzettingen, pensionnering, overlijdens, ...). Deze evolutie van de ondernemingen die hun activiteiten stopzetten zetten we om in een eerste seizoensgezuiverde waarde.

Op dezelfde wijze en eveneens maandelijks brengen we alle nieuw opgerichte ondernemingen samen in een tweede index: de GINOO (Graydon Index van Nieuw Opgerichte Ondernemingen).

Het verschil tussen de GINOO en de stopzettingsindex geven we weer in de hieronder gepubliceerde GINOO-S. Deze index toont aan in welk mate een relatieve aanwas van nieuwe bedrijven de aanwas van stopzettingen van ondernemingen overstijgt of integendeel in welke mate een mogelijke aanwas van het aantal jonge ondernemingen wordt ondermijnd door de stopzettingsevolutie. Cijfers onder de 100 betekenen niet (noodzakelijk) dat er meer bedrijven zouden stoppen dan starten, maar geven weer dat het totale aantal stopzettingen sneller groeit dan het totale aantal oprichtingen en dus dat de globale groei ligt onder dat uit de periode van het ijkpunt. Per extentie wijzen zulke waarden aan dat de impact van stopzettingen van ondernemingen in belangrijke mate en zelfs versterkt doorweegt op de capaciteitscreatie terwijl indexcijfers boven het ijkpunt 100 een voordelige groeipotentie doen veronderstellen.

Graydon publiceert de index tot op provinciaal niveau, maar deze kan, samen met de deelindexen op basis van commerciële afspraken ook geleverd worden tot op postcodeniveau én rekening houden met andere parameters zoals sector, rechtsvorm, ... Onder meer verschillende gemeentebesturen en belangengroepen maken hiervan gebruik om het economisch weefsel binnen hun gemeente of sector van nabij te volgen.

Omdat Graydon Belgium NV met deze index een grootst mogelijke nauwkeurigheid nastreeft, rekening houdend met het feit dat gegevens met betrekking tot de oprichting en stopzetting van ondernemingen in belangrijke mate steevast met enkele dagen vertraging worden verkregen (dit in tegenstelling tot hun gegevens met betrekking tot faillissementen die de dag zelf rechtstreeks vanop de rechtbanken wordt verzameld), opteert Graydon ervoor de index systematisch met één à twee maand vertraging te berekenen. Deze publicatie bevat dus waarnemingen tot en met eind februari.

De Graydon Index van de Nieuw Opgerichte Ondernemingen en Stopzetting (GINOO-S)

Voor het derde jaar op rij publiceren UNIZO en Graydon Belgium nv de GINOO-S index, nu dus in de Starteratlas 2013. Met de Index GINOO-S tonen we aan in welke mate een vastgestelde aangroei van het aantal startende ondernemingen die van stopgezette ondernemingen overstijgt of omgekeerd indien de aangroei van de stopzettingen hoger ligt dan de aangroei van de starters.

In nevenstaande kader vindt u meer uitleg bij de Index. Deze uitleg helpt bij de analyse van de grafieken hieronder.

In 2008, het jaar dat de economische crisis doorbrak, stelden we vanaf de maand mei een opvallende vertraging vast bij het aantal opgerichte ondernemingen. Deze vaststelling in combinatie met niet alleen de voortdurende, nieuwe pieken in de faillissementscijfers maar ook met de vele stopzettingen zonder faillissement, komt zeer goed tot uiting in onderstaande grafiek, waarin we constateren dat de GINOO-S op federaal niveau reeds vanaf april 2008 onder het ijkpunt van de indexwaarde zakte. Vanaf midden 2009 werd een eerste remonte ingezet, maar die kon

niet worden aangehouden, wat resulteerde in een absoluut dieptepunt in januari 2010. Nooit had de index zo diep gestaan. En dat zou ook niet meer gebeuren tot en met januari 2012.

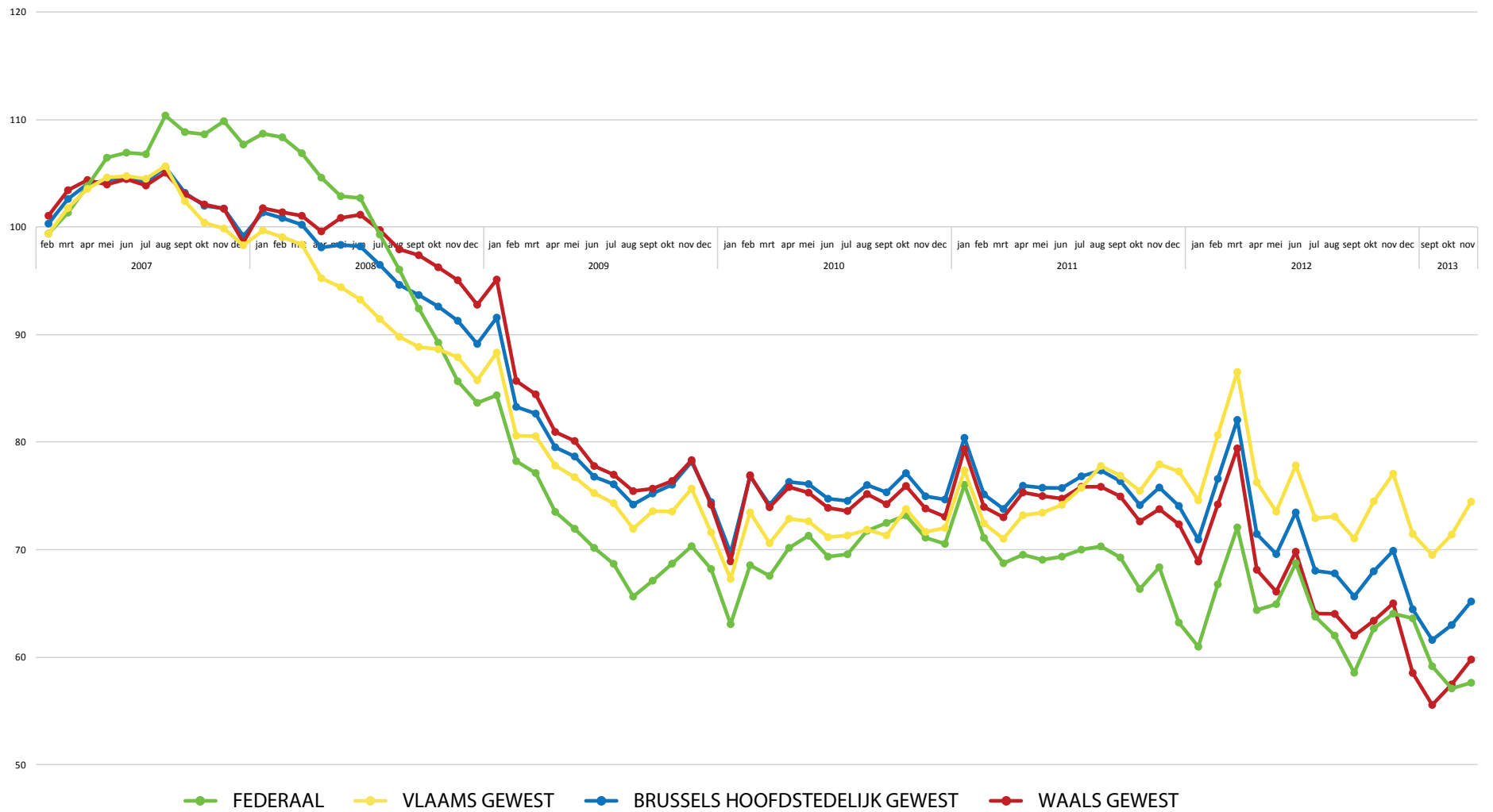
Sinds het begin van 2010 kende de index opnieuw een beperkte, maar positieve evolutie. Inderdaad; enerzijds was er de positieve trend voor wat betreft het aantal starters, maar anderzijds werden we geconfronteerd met het steeds hoger aantal stopzettingen en debacles dat maand na maand werd genoteerd. Zo werd 2010 uiteindelijk afgesloten met een nieuw dieptepunt, waarna in januari 2011 een korte opflakking volgde die dan op haar beurt in februari werd gevolgd door een nieuwe, nog diepere daling. 2011 leek aanvankelijk die trend te bevestigen met weinig of geen schommelingen van de index. Met andere woorden, het aantal starters en het aantal stopzettingen bleven op hetzelfde niveau als de maanden voordien en hielden dit niveau constant aan. In het najaar van 2011 kwam daar echter een verandering in. Door de opflakkerende crisis ging het aantal faillissementen opnieuw de hoogte in wat begin 2012 resulteerde in een

absoluut dieptepunt van de GINOO-S index. Voor het eerst sinds het bestaan van de index (2007), zakte deze onder het ijkpunt van 70. Sindsdien zakt de index steeds dieper weg en constateren we een begin 2013 een nieuw dieptepunt die de index langzamerhand richting waarde 60 trekt.

Het feit dat het volume stopzettingen sneller stijgt dan het volume oprichtingen, waardoor beide absolute getallen snel naar elkaar toegroeien doet vrezen dat we mettertijd in een situatie terechtkomen waar meer bedrijven worden stopgezet dan opgericht. Nu reeds dient de vraag gesteld in welke mate meer bedrijfswaarde wordt vernietigd dan gecreëerd. Deze vraag verdient ongetwijfeld verder onderzoek.

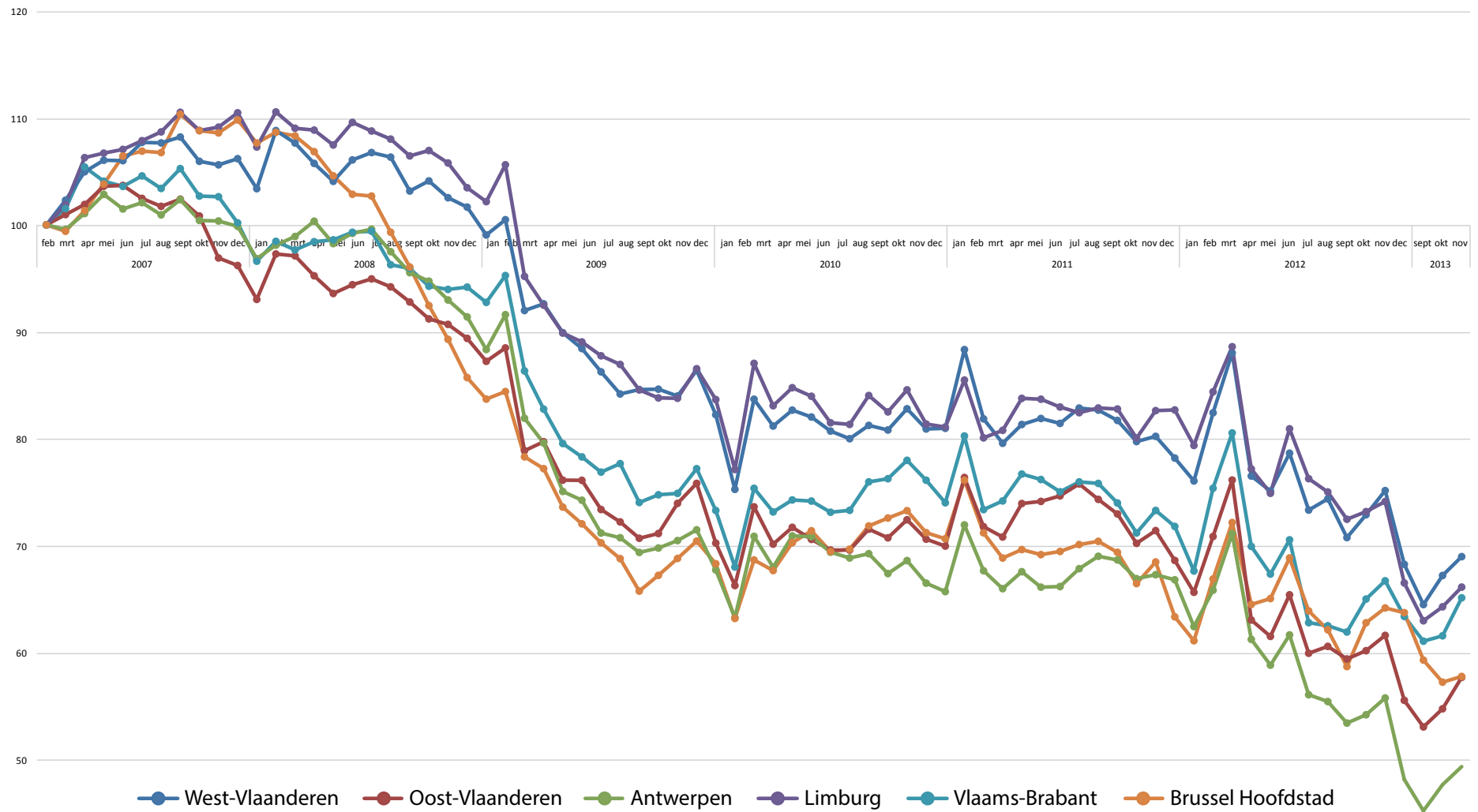
Als we de tendensen van de gewesten bekijken, stellen we vast dat het Vlaamse Gewest in het verleden steeds rond het federale niveau schommelde. Echter, zeker vanaf midden 2012 krijgt de evolutie van de Vlaamse index een fikse knauw, zakt eerst tot het niveau van het Brusselse gewest om nu sedert goed drie maand de zwakste performantie te noteren.

GINOO-S Graydon Index van de Nieuw Ongerichte Ondernemingen versus alle stopzettingen



► Bron: in samenwerking met **GRAYDON** **unizo**
 WWW.GRAYDON.BE Unie van Zelfstandige Ondernemers
 WWW.UNIZO.BE

GINOO-S Graydon Index van de Nieuw Opgerichte Ondernemingen versus alle stopzettingen



►► Bron: in samenwerking met **GRAYDON**

WWW.GRAYDON.BE

unizo
Unie van Zelfstandige Ondernemers
WWW.UNIZO.BE

Het Brussels Hoofdstedelijk Gewest presteert eveneens veel minder goed dan het federaal gemiddelde, meer nog, voor het eerst sinds het bestaan van de index (2007) zakte de index van het Brussels Hoofdstedelijk Gewest begin 2012 onder het ijkpunt van 60. Ook hier zien we dat de trend verder een dalende lijn vertoont ...

Voor Wallonië stelden we eerder reeds een opmerkelijke verandering vast. Daar waar de Waalse index zich tot midden 2011 steeds onder de federale en Vlaamse index bevond, stelden we vanaf maart 2011 een duidelijke heropleving vast van de Waalse index wat er voor zorgde dat Wallonië vanaf juli 2011 boven de federale en Vlaamse index uitsteeg. Deze trend is in de loop van 2012 verder bevestigd, meer zelfs: de discriminatie ten voordele van de situatie binnen het Waalse gewest heeft zich nog verder benadrukt.

Bij een analyse van de GINOO-S op provinciaal niveau stellen we voor Vlaanderen vast dat Limburg en West-Vlaanderen nog steeds boven het federale niveau blijven en onderling strijden om de best gepositioneerde. Daar waar de GINOO-S

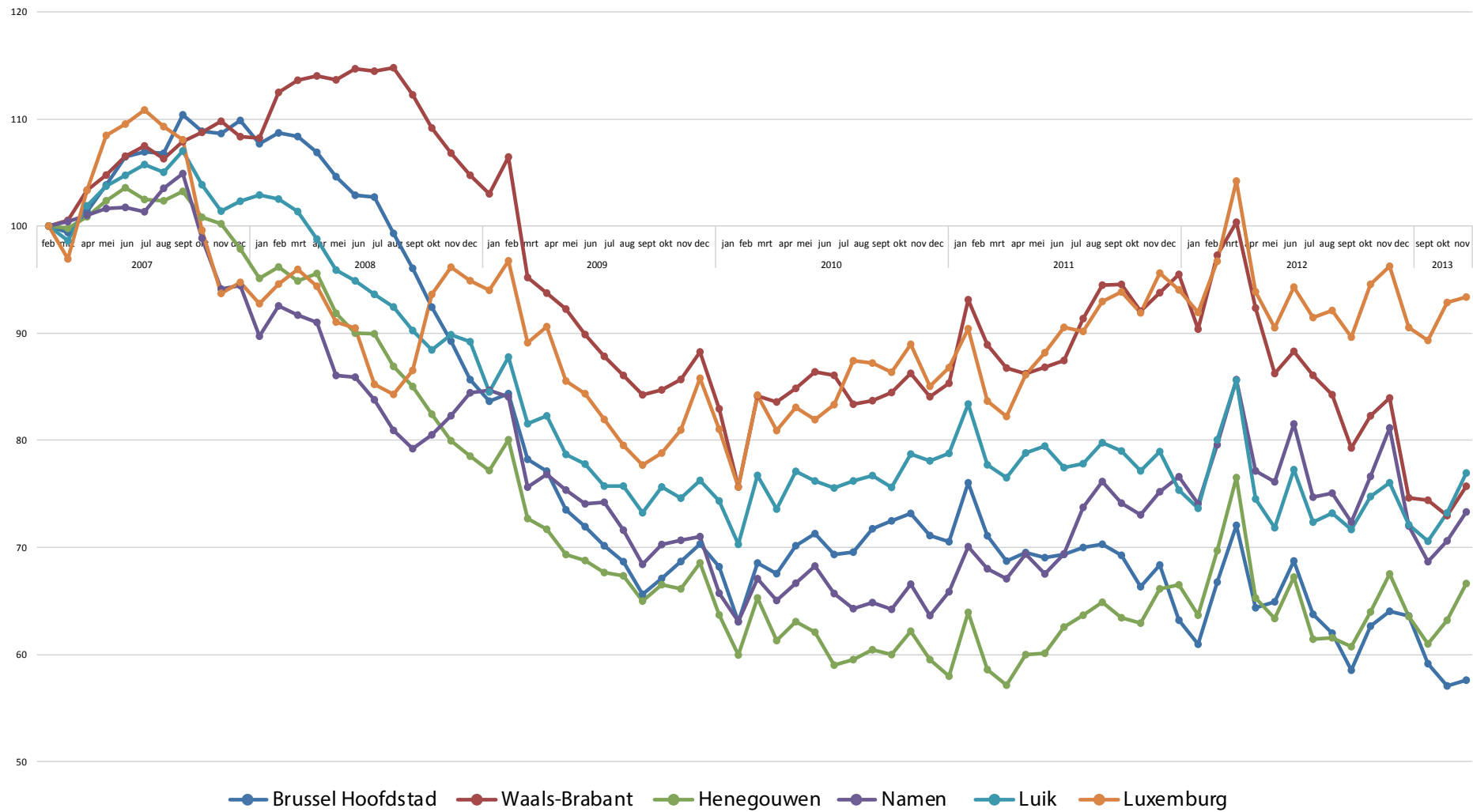
op federaal niveau vanaf april 2008 onder de indexwaarde zakte, gebeurde dat voor de twee vermelde provincies pas op het einde van 2008. Tot dan overtrof de aanwas van de starters in Limburg en West-Vlaanderen nog ruim de evolutie van de stopzetting in die provincies. Toch zien we dat, in het bijzonder de afgelopen drie maanden, ook die beide provincies aan slagkracht verliezen ...

Ten opzichte van vorig jaar toont de grafiek duidelijk dat in het bijzonder binnen de provincie Antwerpen de situatie steeds penibeler wordt. De index maakt een stevige duik en laat waarden onder de 50 berekenen ... Ook Oost-Vlaanderen maakt ter zake een diepe duik. Het is tekenend dat beide provincies zwakkere waarden laten noteren in vergelijking met die van Brussel-Hoofdstad.

Voor Antwerpen, nog steeds de provincie met het hoogste aantal starters, geldt net als de vorige jaren dat het aantal faillissementen en vooral de andere stopzettingen relatief hoger blijven liggen dan elders.

In tegenstelling tot de sterk dalende Brusselse en de diep dalende Vlaamse tendens, stelden we in de eerste grafiek, ondanks de heropflakking van de economische crisis, een eerder op hoger niveau (maar niet op hoog niveau) stagnerende trend vast voor Wallonië. Dat was vooral te danken aan de provincies Waals-Brabant en Luxemburg die ver boven de andere Belgische provincies uittorenen. Meer zelfs, midden 2011 leek het er zelfs op dat beide provincies richting het ijkpunt 100 evolueerden, iets wat begin 2012 ook gebeurde. Sindsdien is ook in die provincies de trend radicaal omgeslagen: vooral in Waals-Brabant blijkt de daling bijna hallucinant. Tenslotte stellen we vast dat Henegouwen en Luik, het aan Waalse zijde het (nog) veel slechter doen dan de andere provincies.

GINOO-5 Graydon Index van de Nieuw Opgerichte Ondernemingen versus alle stopzettingen



► Bron: in samenwerking met **GRAYDON** **unizo**
WWW.GRAYDON.BE Unie van Zelfstandige Ondernemers WWW.UNIZO.BE



Unie van Zelfstandige Ondernemers

GRAYDON